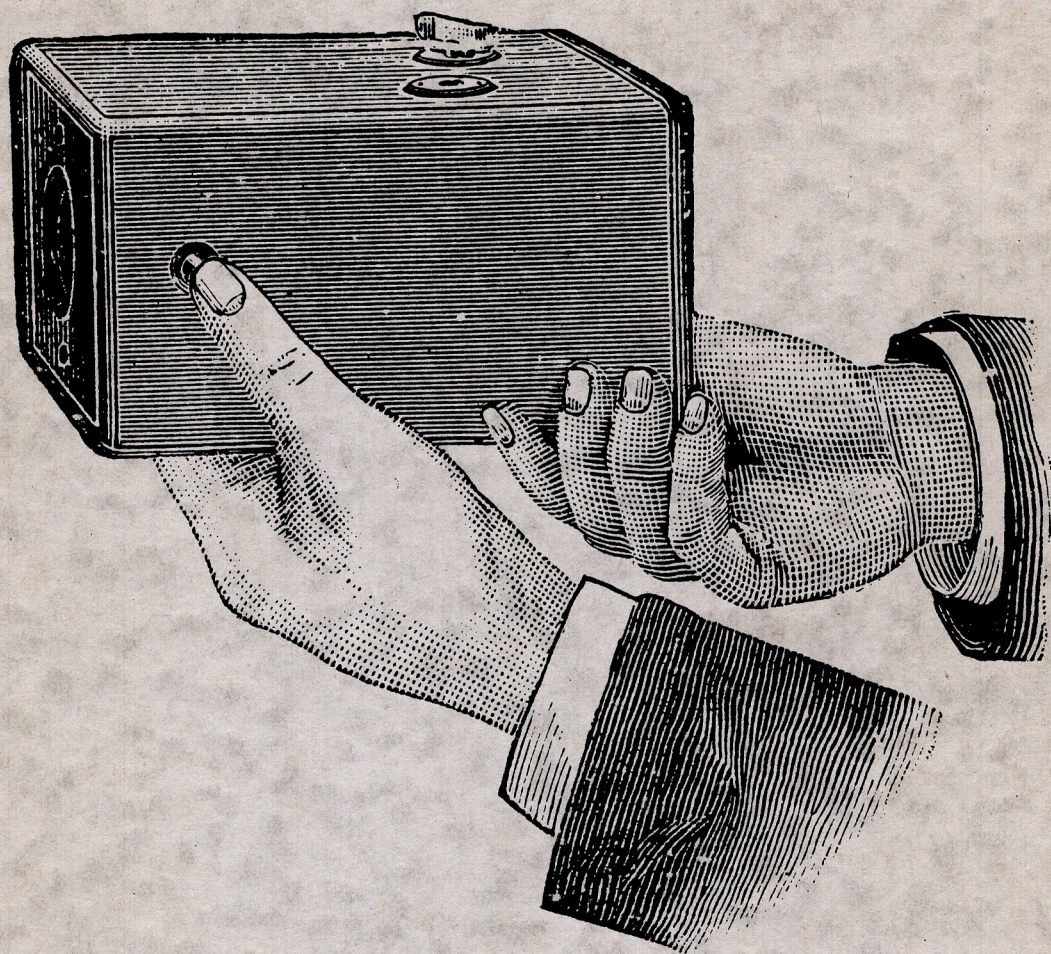


NOUVEAUX KODAKS.



Catalogue Eastman 1889

REPRODUCTION EDITEE PAR

Photographica
asbl

Do I want a Camera?

VOULEZ-VOUS POSSÉDER UNE CHAMBRE NOIRE?

On peut certainement faire deux réponses à cette question.

Si le lecteur n'est pas familiarisé avec les perfectionnements de la photographie moderne; si ses connaissances dans cet art se bornent au souvenir de ce qu'il a vu chez le photographe qui lui a fait son portrait; si par chambre noire il entend cet énorme appareil roulant qu'il a observé chez lui; s'il y ajoute tous les accessoires de son atelier et de son laboratoire, nous sommes certain d'avance qu'il répondra : *non*, à la question posée ci-dessus.

A moins d'étudier la photographie au point de vue scientifique, à moins d'en faire une profession, un appareil comme celui que nous venons de rappeler serait tout à fait inutile. Il y aurait certainement très peu d'amateurs photographes, s'ils étaient obligés de faire usage d'un matériel aussi important et aussi volumineux.

Si, au contraire, le lecteur se rend un compte exact des moyens que la science moderne met à sa disposition, il répondra *oui*, probablement avec le même empressement que si on lui offrait la lampe merveilleuse d'Aladin, ou la bourse de Fortunatus!

Mais il est possible que le mot chambre noire sonne mal à ses oreilles, ou que l'idée de devenir amateur-photographe ne le tente pas.

Posons la question d'une autre manière :

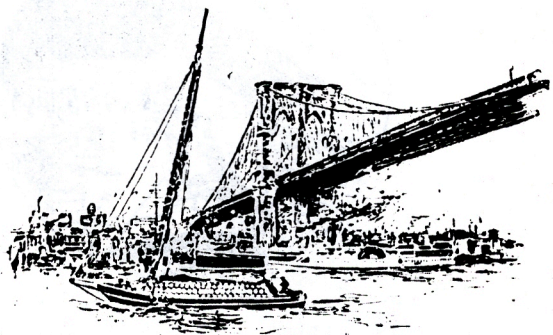
Désirez-vous, ami lecteur, posséder une petite boîte portative, qui vous permettra d'obtenir la photographie de n'importe quelle vue, *par la simple pression du bouton d'un appareil?*



N'oubliez pas qu'Aladin était obligé de frotter sa lampe, et Fortunatus d'ouvrir sa bourse.

Nous vous le répétons, dans le cas présent, vous n'avez qu'à presser le bouton d'un appareil.

Mais il se peut que vous n'ayez pas un goût bien prononcé pour la photographie, c'est-à-dire que vous n'y teniez pas, au point de vue de la



science ou de l'art. Les détails de la manière d'opérer, ainsi que les différentes manipulations, sont peut-être sans intérêt pour vous. Cependant vous aimez les photographies.

Celui qui a écrit ces lignes est aujourd'hui un amateur enthousiaste; il avait autrefois les mêmes idées que vous.

Il se souciait fort peu de la photographie en elle-même; cependant il pensait qu'il aurait un très grand plaisir à posséder des souvenirs d'un grand nombre de choses qu'il avait vues.

Il ne se doutait pas qu'elles fussent en aussi grand nombre avant d'avoir une chambre noire.

Ami lecteur, une de vos surprises, lorsque vous vous servirez d'un appareil photographique, sera précisément le grand nombre de vues que vous aurez le désir d'exécuter.

Je vous assure que je regrette de ne pas avoir possédé plus tôt un appareil de photographie.

Il vous semble, sans doute, que toutes les choses à photographier sont en nombre limité. C'est l'opinion que j'avais moi-même autrefois.

Croyez-moi, un appareil de photographie est agréable en voyage, et à l'occasion fort utile, car le désir d'exécuter des vues naît avec le pouvoir de les faire.

Si seulement j'avais mon appareil avec moi, vous direz-vous, quand vous l'aurez laissé chez vous.

Vous pressez le bouton d'un appareil, et la vue est prise!

Un appareil de photographie s'emploie bien plus souvent à la maison que vous pouvez le penser. Les vues que je préfère exécuter sont



précisément celles auxquelles je n'avais jamais songé, avant de posséder une chambre noire.

Il est possible qu'il me sera difficile de vous convaincre, car je ne me serais jamais douté moi-même du grand plaisir que j'éprouve.

Voici le genre de photographies dont je veux vous parler. Ce sont celles de mes débuts, elles furent toutes réussies.

D'abord, j'ai pris une vue de la salle à manger. Au moment du déjeuner, ma femme est assise devant le samovar, préparant un thé exquis, et ma petite fille est à sa place habituelle. J'ai fait ensuite un groupe de mes amis réunis autour d'une table hospitalière, où la cuisine et la cave étaient dignement représentées. J'ai fait un groupe de tous mes hôtes le soir, avec la lumière au magnésium. En réalité, tous ces sujets ne sont ni extraordinaires, ni faits pour intéresser tout le monde, mais je suis très satisfait de les posséder.

Ces épreuves ont été faites avec le *Kodak n° 1*.

Tout ce que j'ai eu à faire, a été simplement d'enlever un bouchon pendant trois ou quatre secondes, et de le remettre ensuite à sa place.

Assurez-vous combien la chose est facile, et vous ferez tout de suite l'acquisition d'un *Kodak*.

Toutes les épreuves dont je viens de vous parler m'ont causé le plus vif plaisir. De plus, elles ont un cachet réaliste particulier, qu'on ne peut trouver dans celles qui sont exécutées par les photographes professionnels. Il y a quelque chose de très intime dans ces représentations des êtres et des objets qui nous sont familiers. La photographie d'un de vos amis, par exemple, en train de lire dans son cabinet de travail, a un intérêt spécial pour vous. Je veux parler ici des photographies prises à l'intérieur, qui nécessairement ne sont pas instantanées.

Pour les photographies instantanées, il faut une lumière très forte et très éclatante.

Les photographies exécutées avec la lumière au magnésium sont déjà prises presque instantanément, car un mouvement léger ne nuit pas à la netteté de l'image. Mais un beau soleil est absolument nécessaire pour un travail plus rapide.

Le pouvoir que possèdent les *Kodaks* de reproduire les vues avec une aussi grande rapidité vous intéressera bien certainement. Les résultats que vous obtiendrez seront tellement *pris sur le vif*, que vous en serez toujours très agréablement surpris.

Tout ce qui dans la nature est en mouvement devient pour vous intéressant, dès que vous avez votre chambre noire.

Le facteur de la poste, sur le point de continuer la distribution des lettres, hésite un instant. Déjà votre

Kodak a fixé son mouvement, il repart ensuite en balançant le bras droit. Instinctivement,



vous regardez pour le voir tourner la tête, et reprendre à grands pas sa marche forcée.

La vie et le mouvement sont saisis comme votre œil les contemple journellement. La plage, en été, est une source continuelle de vues différentes. C'est un champ illimité pour l'usage du *Kodak*. Les baigneurs, les baigneuses, ainsi que les groupes variés sur la plage, produisent des scènes charmantes. Vous pouvez voir, dans vos épreuves, les vagues déferler sur le rivage, vous croyez ressentir l'effet de la brise de la mer, en



voyant les rubans et les atours légers des dames flotter au vent, tandis que les enfants se roulent en jouant sur le sable. Tout cela est vrai, naturel, comme l'œil le perçoit.

Une de mes bonnes photographies est celle d'un jeune homme qui va piquer une tête. Il se



trouve photographié dans l'espace, les jambes en l'air, au moment où il s'élance de la planche.

Lorsque vous serez en voyage, vous ressentirez tout l'agrément qu'il y a d'avoir un *Kodak*. Du pont d'un navire, des fenêtres de votre compartiment en chemin de fer, vous pourrez prendre des vues charmantes.

La photographie du petit garçon monté sur un âne fut le résultat d'une bonne inspiration. Ce charmant enfant avait été notre favori à tous, pendant une excursion récente. C'était la première fois qu'il montait à âne.

Aujourd'hui le pauvre enfant est mort, c'est le seul bon portrait que ses parents possèdent de lui, et je suis on ne peut plus heureux de l'idée qui m'est venue de presser le bouton de mon *Kodak*, à ce moment de son existence.

C'est avec le plus grand regret que je pense à toutes les occasions que j'ai perdues, pendant

tous mes voyages, avant de posséder un *Kodak*. Chacune de mes excursions constitue mainte-



nant un petit album de photographies, que j'ai le plus grand plaisir à examiner et à montrer à mes amis.

Parlons un peu des *Kodaks n° 1 et n° 2*.

En réalité, je n'exagère rien, en assurant que le travail se borne simplement à presser un bouton. Ces deux appareils sont pourvus d'un objectif grand angle à foyer fixe, c'est-à-dire que la mise au point n'est pas nécessaire. Ils sont toujours au foyer, et prêts à servir. Vous déroulez la pellicule en tournant une clef; vous exposez ainsi successivement une nouvelle surface devant l'objectif, jusqu'à ce que la bobine de pellicule soit épuisée. Rien n'est plus simple, vous êtes toujours certain de prendre des vues intéressantes avec l'un ou l'autre de ces appareils, dont le premier a été justement appelé : *le Carnet photographique*.

Il se peut que vous vous contentiez d'un de ces appareils, bien qu'en ce qui me concerne, je puisse dire que l'intérêt qu'on prend à la photographie s'accroît en raison de l'expérience acquise.



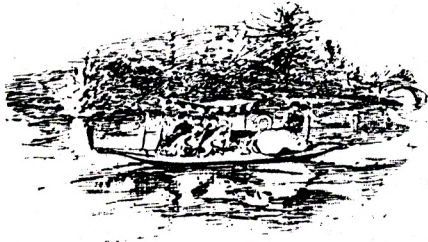
Je puis vous assurer que si vous ne possédez pas encore d'appareil photographique, vous



seriez bien de vous procurer un des *Kodaks* que je viens de citer. Je suis certain que si je vous prête mon *Kodak n° 1* pendant huit jours, vous en achèterez un immédiatement.

J'ai déjà fait deux fois cette expérience. Chaque fois que j'ai prêté mon *Kodak* à un incrédule, je l'ai prêté pour prouver que tout ce que j'avais avancé était de la plus stricte vérité. Dans les deux occasions, mes emprunteurs ont acheté chacun un appareil.

J'ai déjà parlé de la bobine de pellicule. La différence entre cette pellicule sensible et les plaques au gélatino-bromure sur verre est énorme. Les pellicules épaisses manufacturées autrefois par la Compagnie Eastman avaient déjà un notable avantage sur les plaques ordinaires sur verre. Mais il fallait les introduire dans un châssis spécial, et les inconvénients du procédé étaient toujours considérables. Il est certain qu'en voyage, emporter avec soi des plaques sensibles ordinaires est un inconvénient sérieux, car elles sont lourdes et peuvent se briser facilement. Ce que j'avance est tellement vrai, qu'à moins d'être un amateur photographe enthousiaste, vous reculerez devant les inconvénients de cette dernière manière d'opérer, car, malgré le faible poids des pellicules épaisses, bien qu'elles ne puis-



sent se casser, on reste toujours en présence de l'inconvénient des châssis négatifs spéciaux.

Avec la nouvelle bobine de pellicule, tous ces embarras sont supprimés.

Des sections de pellicule se présentent successivement devant l'objectif, elles sont ensuite enroulées au fur et à mesure que les poses sont faites.

La bobine de pellicule entière est placée à l'arrière de l'appareil, à l'abri de la lumière jusqu'au moment du développement. Il suffit de donner un tour au rouleau après chaque pose. On peut continuer ainsi de suite à exposer la bobine entière, sans la moindre difficulté.

Si la photographie vous intéresse au point de vue de l'art, vous trouverez qu'un *Kodak à foyer fixe* ne peut vous contenter à la longue.

Pour être toujours au foyer, il faut qu'un objectif embrasse un grand angle; par consé-



quent, il fournira presque toujours des images possédant une perspective plus ou moins violente.

Vous apprendrez très facilement à vous servir des *Kodaks n° 1* et *n° 2*, de manière à réduire cet inconvénient au minimum. Mais il se peut aussi que vous désiriez faire usage d'un appareil que vous puissiez mettre au foyer vous-même.

C'est alors que surgit cette question: « Quel appareil faut-il employer? »

Si vous vous êtes servi du *Kodak n° 1*, vous constaterez que ses dimensions, ainsi que sa facilité de transport, vous ont gâté pour l'usage de tout autre appareil de plus grandes dimensions. D'autre part, si vous avez employé la bobine de pellicule, vous ne voudrez plus faire usage des plaques sensibles sur verre.

Donc en choisissant un plus grand appareil, vous voudrez l'utiliser avec des bobines de pellicule, et pourvu d'un excellent objectif.

Vous voudrez aussi que les dimensions de cet appareil soient réduites autant que possible.

Vous trouverez tous ces avantages dans les *Kodaks* de plus grandes dimensions. Ces appa-

reils sont soigneusement décrits dans les catalogues descriptifs de la Compagnie Eastman.

Je ne saurais vous donner un conseil pour celui de ces appareils qu'il faut choisir, car j'ignore à quel usage vous voulez le destiner.



Si vous n'avez pas un goût très prononcé pour la photographie, si votre but est simplement d'exécuter des vues avec le moins de peine possible, faites usage du Kodak n° 1 ou du n° 2. Vous n'aurez jamais de regret de posséder l'un ou l'autre, et si, plus tard, vous en désirez un plus grand, le

premier vous sera toujours très utile. Ces appareils sont tellement commodes, si faciles à transporter, que vous vous en servirez toujours, alors même que vous auriez une grande quantité de chambres noires différentes. Un de mes amis, qui possède de nombreux appareils, qui est en même temps un amateur expérimenté, se sert encore constamment d'un Kodak n° 1.



Je puis vous parler par expérience du Kodak n° 4, car je m'en suis beaucoup servi; je puis vous garantir que c'est un excellent appareil. Son aspect extérieur est charmant, sa fabrication est très soignée et très élégante. Il satisfait complètement l'amateur par la solidité et la perfection de son mécanisme.

Quelques mots encore à l'amateur qui veut devenir expérimenté et habile.

J'ai dû contredire bien souvent certaines personnes, qui prétendaient que les bobines de pellicules étaient plus difficiles à développer que les plaques sensibles ordinaires sur verre. Je trouve, au contraire, que les manipulations sont bien plus faciles. Les amateurs qui font usage des Kodaks n° 4 ou n° 5 développent généralement eux-mêmes leurs négatifs. Cette manipulation est aussi facile à conduire avec la pellicule qu'avec les plaques ordinaires. De plus, les négatifs ainsi obtenus sont souples et légers.

Cependant je m'adresse ici moins à l'amateur expérimenté qu'au débutant qui ne possède pas encore de chambre noire. Le premier sait d'un coup d'œil apprécier les mérites des appareils dont nous venons de parler; au débutant je dois dire avant tout :

N'achetez jamais un appareil d'un bon marché excessif, semblable à ceux dont vous voyez la vente annoncée de toutes parts. L'âme de l'appareil est l'objectif. Un bon objectif est déjà d'un prix plus élevé que tous ces appareils à bas prix.

Commencez avec un bon appareil. Je suis convaincu qu'un Kodak vous donnera toutes les satisfactions désirables. Je suis encore certain que si vous voyagez une seule fois avec un Kodak, vous ne pourrez plus vous en passer.

Suivez mon conseil, achetez un Kodak. Vous n'aurez ensuite qu'un regret, c'est de ne pas en avoir fait l'acquisition plus tôt.

Si vous voulez obtenir des détails et des renseignements complets sur les Kodaks, adressez-vous à :



The Eastman Photographie

Materials Co Limited

LONDRES

115. Oxford Street W.

PARIS, 4, place Vendôme, PARIS

NICE, place Grimaldi, NICE

ROCHESTER N. Y.

U. S. A.

LE KODAK

LA MARCHÉ DES PERFECTIONNEMENTS qui se produisent dans toutes les branches de l'Art et de l'Industrie est souvent marquée par des périodes d'inactivité, suivies par des explosions soudaines d'énergie qui changent complètement, en un jour, les méthodes suivies pendant de longues années.

Pendant vingt ans consécutifs l'art photographique resta presque stationnaire. L'invention des plaques au gélatino-bromure d'argent ouvrit la voie à des perfectionnements sans nombre, et, depuis peu d'années, cet art s'est transformé par des améliorations rapides et extraordinaires.

Il y a dix ans seulement, chaque photographe devait sensibiliser lui-même ses plaques, développer et achever ses négatifs à l'endroit même où la photographie avait été prise. Il était donc obligé d'emporter avec lui une tente, des baigns, des produits chimiques, et tous les accessoires que comporte un laboratoire. Il devait posséder cette habileté de manipulation que donnent seules une étude approfondie et une grande expérience.

L'emploi certain des plaques au gélatino-bromure d'argent, fabriquées en grande quantité par des usines spéciales, débarrassa le photographe d'un de ses plus grands ennuis, en supprimant la préparation des plaques par le procédé au collodion. Ceci ouvrit la voie à des milliers d'amateurs qui n'auraient jamais songé à se livrer à cet art, en présence des incertitudes et des difficultés de l'ancien procédé.

Il y a quatre ans, l'amateur photographe n'avait à sa disposition que des plaques de verre sensibilisées au gélatino-bromure d'argent, et le nombre de photographies qu'il pouvait faire était limité par le poids de ces mêmes plaques. Il ne pouvait en porter avec lui qu'un nombre peu considérable.

C'est alors que, frappés des inconvénients résultant de l'emploi des plaques au gélatino-bromure, Eastman-Walker inventa le *châssis à rouleaux* et Eastman la *pellicule transparente* (transparent film).

Ces deux inventions permirent aux amateurs d'emporter avec eux un nombre indéterminé de rouleaux de pellicules transparentes sensibles, pouvant se dérouler, et de les exposer à la lumière *en tournant une clef*. Cette simple opération leur donnait la facilité d'exécuter consécutivement un grand nombre de négatifs.

Ces améliorations incontestables donnèrent un nouvel essor à l'art photographique, et le nombre des amateurs s'augmenta de toutes les personnes qui aiment à reproduire ce qu'elles voient dans leurs voyages ou dans une simple promenade.

Hier encore, le photographe qui employait les plaques au gélatino-bromure ou les pellicules transparentes avait nécessairement besoin d'un laboratoire pour faire ses développements, charger ses châssis, etc., etc.; il devait apprendre à force d'études et de temps la mise au foyer, le pouvoir de ses objectifs, l'effet de la lumière. Heureux encore lorsqu'un bon résultat couronnait ses efforts.

Aujourd'hui, la photographie pour les amateurs se trouve réduite à sa plus simple expression.

Trois opérations suffisent :

- 1° **Tirer une corde;**
- 2° **Tourner une clef;**
- 3° **Presser un bouton.**

De tous les progrès apportés à la photographie depuis son invention, c'est le plus grand.

Jusqu'à présent la pratique de l'art photographique était entre les mains des initiés seuls qui pouvaient lui consacrer leur temps, leurs

études et la place nécessaire. *Aujourd'hui elle est à la portée de tous, car*

L'appareil Kodak consiste dans un système permettant d'obtenir mécaniquement une photographie.

Tout le monde peut opérer, puisqu'on est débarrassé de toutes les manipulations que nécessite l'obtention de bonnes épreuves, manipulations que seuls les hommes experts dans l'art photographique peuvent conduire à bonne fin.

Il est donc évident qu'il est facile à toute personne intelligente d'apprendre en dix minutes à faire d'excellentes photographies.

Un autre avantage du système du Kodak, c'est qu'au lieu de prendre une vue quelconque, à titre d'expérience, on peut répéter l'opération avec une certitude, une précision telle, que quatre-vingt-cinq fois sur cent l'expérience est couronnée de succès.

Cette affirmation est du reste pleinement justifiée par les résultats qu'obtiennent des milliers de personnes qui possèdent le précieux appareil « le Kodak ».

La photographie en est donc arrivée à ce point, que le travail mécanique est absolument séparé de celui des manipulations des produits chimiques. En outre, la part de travail laissée à l'amateur novice est réduite à sa plus simple expression.

Jusqu'à présent la chambre noire « Détective » était la seule qui convenait à la photographie en voyage. Mais son emploi nécessite plus de dix opérations pour produire un seul négatif (c'est ainsi qu'on désigne l'acte consistant à prendre une photographie).

De l'oubli d'une seule de ces opérations consécutives, il résulte une non-réussite certaine et la perte d'une plaque sensible.

Le Kodak réduit les dix opérations exigées par la chambre noire détective à trois opérations bien simples.

De plus, avec le Kodak, le poids et le volume sont réduits en proportion et le nombre des négatifs qu'on peut faire consécutivement est porté de *six à cent*.

Ces avantages incontestables ne sont pas obtenus au détriment de la qualité des résultats; au contraire, la moyenne de ces résultats est bien supérieure à celle obtenue avec les anciens procédés et appareils.

Pellicules transparentes.

(Transparent Film)

Depuis l'invention du Kodak, plus de *Cinquante mille* de ces appareils, construits spécialement pour l'emploi des pellicules transparentes en rouleaux, ont été vendus dans toutes les parties du monde.

La Compagnie Eastman a encore perfectionné ses pellicules transparentes. Elles exigent de l'amateur, pour les employer, moins de travail et moins de connaissances que les plaques ordinaires au gélatino-bromure. Le volume et le poids sont tellement diminués qu'il est aussi facile d'emporter un Kodak avec son châssis à rouleaux (pouvant faire *100 négatifs*) qu'une jumelle de course.

Qu'est-ce que le Kodak?

Le Kodak est une boîte en bois, recouverte de maroquin noir, ayant d'un côté une ouverture circulaire destinée à l'objectif. Au-dessus une clef réversible, une corde, un disque rotatif et sur le côté un bouton.

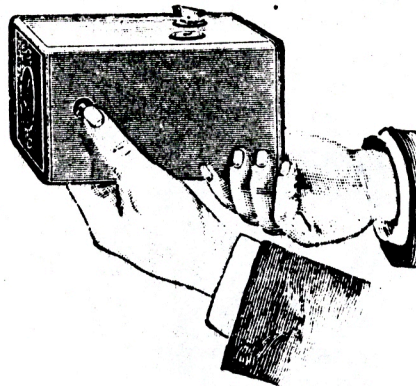


Fig. 1. — Le Kodak.

Lorsqu'on ne fait pas usage de l'appareil, il est enfermé dans un étui en cuir très élégant, muni d'une lanière permettant de le porter en bandoulière.

Chaque numéro ou genre de Kodak a ses détails particuliers de construction, mais tous sont très complets et très soignés.

Les objectifs peuvent être comparés sous tous les rapports, même avec avantage, aux meilleures jumelles de campagne.

D'un côté du Kodak, se trouvent l'objectif et l'obturateur avec son mécanisme, de l'autre le

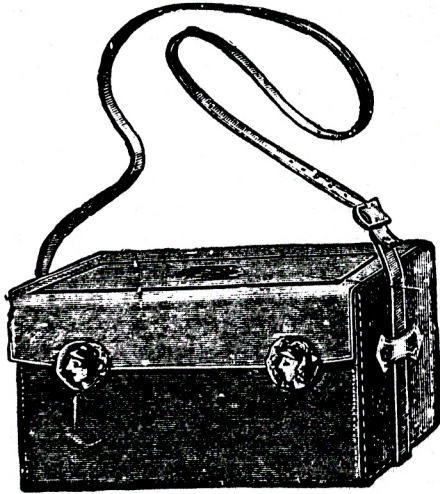


Fig. 2. — L'étui de voyage du Kodak.

châssis à rouleaux servant à faire mouvoir la bande de pellicule transparente sensible.

La figure 3 représente le devant du Kodak ouvert. On y remarque le mécanisme de l'obtu-

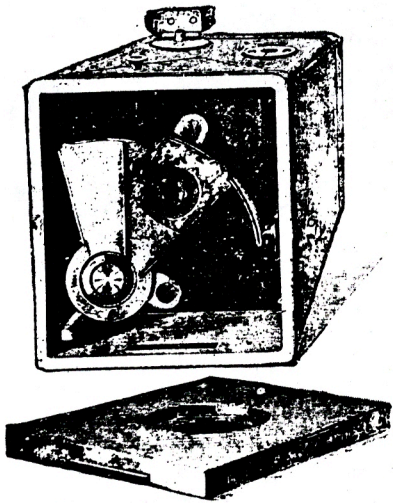


Fig. 3. — Face du Kodak, N° 1 ouvert.

rateur qui fonctionne entre les deux lentilles de l'objectif. Cet objectif est rapide-rectilinéaire.

Le Kodak représenté dans la figure 3 est le Kodak n° 1.

Le but de l'obturateur est de laisser l'objectif fermé jusqu'au moment de l'exposition.

Cet appareil, au moyen d'un mécanisme ingénieux, réduit à trois les dix opérations généralement nécessaires pour obtenir un négatif.

Cette réduction d'opérations donne au Kodak un avantage considérable sur les autres appareils, si l'on considère que l'omission d'une seule de ces dix opérations amène fatalement la perte du négatif.

En tirant simplement la corde, on arme le Kodak, c'est-à-dire qu'il est prêt à opérer.

La pose se fait en pressant le bouton qui se trouve sur le côté de l'appareil. Ce mouvement

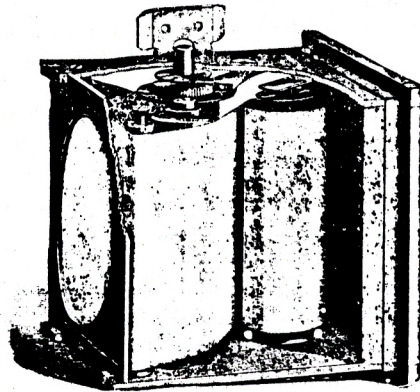


Fig. 4. — Le châssis à rouleaux du Kodak.

du bouton découvre l'objectif et admet la lumière dans la chambre. La pose peut être instantanée ou prolongée, suivant l'intensité de la lumière, ou les nécessités particulières du sujet à photographier.

La figure 4 représente le mécanisme du châssis à rouleaux destiné à dérouler la bande de pellicule transparente sensible. Il se trouve placé à l'extrémité opposée à l'objectif.

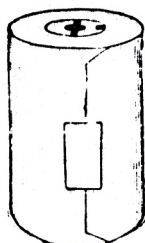
Le châssis à rouleaux est, en réalité, un magasin contenant une bande de pellicule transparente sensible d'une longueur déterminée. Après chaque pose, une partie de cette bande se déroule devant l'objectif par le moyen d'un simple tour de la clef. Il suffit de la tourner, jusqu'à ce que l'indicateur placé sur la partie extérieure du Kodak indique que la pellicule est en place.

La pellicule transparente est enroulée sur un

petit cylindre en bois qui doit être inséré dans le châssis à rouleaux.

Cette particularité seule est de la plus grande importance; nous y appelons spécialement l'attention du lecteur. Elle a pour la photographie les mêmes avantages que le fusil à répétition pour l'armement. Nous sommes loin du temps où il fallait charger un fusil avec de la poudre, une bourre, du plomb et une capsule. Aujourd'hui, par une seule opération très simple, on y introduit une cartouche toute prête.

Nous pouvons pousser cette comparaison plus loin et dire, que le Kodak est aux anciens appareils photographiques ce qu'est aujourd'hui le fusil se chargeant par la culasse, comparé au vieux système se chargeant par le canon. En résumé, le Kodak est, au point de vue photographique,



La bobine de pellicule transparente

l'appareil à répétition le plus perfectionné, le plus moderne qui existe.

Quand l'opérateur tourne la clef pour changer la partie de la pellicule transparente, la place où se trouve le négatif est marquée en même temps au moyen d'une perforation sur cette pellicule.

Les manuels du Kodak sont des livres illustrés d'instruction photographique mise à la portée de tous. *Ils ne contiennent pas d'expressions techniques.* La plupart des manuels de photographie sont délaissés du public parce qu'ils sont par trop scientifiques. La méthode indiquée est progressive et ceux qui se donneront la peine de la lire ne peuvent manquer d'obtenir de bons résultats dès leurs premiers essais.

Lorsque la bobine de pellicule sensible aura été exposée en partie ou en entier, l'amateur pourra l'envoyer par la poste à la Compagnie Eastman. Les négatifs seront développés, les épreuves (photographies) seront imprimées, achevées complètement, de façon à le débarrasser de tout souci et de tout travail.

Nous devons cependant ajouter que l'amateur pourra très facilement apprendre à faire lui-même ces différents travaux.

Le négatif peut servir à imprimer un nombre indéfini de photographies.

Le Kodak est un très ingénieux appareil ser-

vant à reproduire un très grand nombre de sujets variés, aussi bien que toute autre chambre noire quelle que soit sa dimension.

On peut faire la photographie :

- D'objets en mouvement,*
- D'objets au repos,*
- De sujets à l'intérieur,*
- De sujets à l'extérieur,*
- De bâtiments,*
- De machines,*
- De paysages,*
- Des vues de la mer,*
- Des foules,*
- Des portraits,*
- Des groupes,*
- Des animaux,*
- En un mot de tout ce qui existe.*

Nous rappelons à nos lecteurs qu'on peut se servir du KODAK sans :

- Étude,*
- Expérience,*
- Ennui,*
- Laboratoire,*
- Produits chimiques,*
- Même sans se tacher les mains.*

Les Voyageurs et les Touristes :

Se serviront du Kodak pour avoir la relation illustrée de leurs voyages.

Les Cyclistes et les Canotiers :

Pourront s'en servir, là où un grand appareil serait encombrant.

Les Ingénieurs et les Architectes :

En l'employant, pourront constater l'avancement de leurs travaux en construction. Ils pourront conserver les détails d'architecture qu'ils remarquent en passant.

Les Artistes peintres ou dessinateurs :

Gagneront le temps employé à faire des croquis.

Les Parents :

Feront les portraits de leurs enfants pendant leurs jeux; ils seront plus agréables, plus naturels que posés d'avance.

Les Médecins et Chirurgiens :

Trouveront le moyen certain de constater l'état de leurs opérations. Il leur serait impossible d'obtenir de semblables documents sans frais énormes.

Les Amateurs de Sport et de la Vie des Champs :

Garderont les souvenirs des moments agréables passés à la campagne, et des incidents de leurs voyages.

Les Voyageurs en mer :

S'amuseront à photographier leurs compagnons de voyage à bord des steamers.

Les Amateurs d'animaux :

Feront les photographies de leurs animaux favoris.

Tout le monde peut se servir du Kodak.

Tout le monde s'en servira.

Plus de cinquante mille Kodaks ont été vendus dans toutes les parties du monde.

Les nouveaux Kodaks.

Encouragée par le succès énorme du premier Kodak inventé, la Compagnie Eastman a réussi, après bien des essais et des expériences, à appliquer le principe de cet appareil à des formats plus grands.

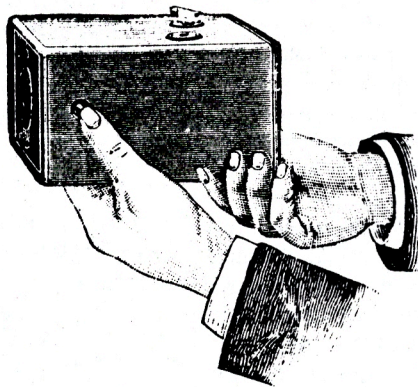
Les nouveaux Kodaks sont construits (ainsi qu'on le lira plus loin) dans des genres et des formats variés. Ils pourront satisfaire tous les désirs des diverses classes d'amateurs photographes.

Les Pellicules transparentes.

Bien que la division du travail, rendue possible par le Kodak, soit un des traits distinctifs de cet appareil puisqu'il débarrasse l'amateur de tout le travail nécessaire pour achever complètement les négatifs, il ne faut pas perdre de vue qu'en employant les pellicules transparentes d'Eastman que nous fournissons avec chaque appareil, il est tout aussi facile à l'amateur de terminer lui-même ses épreuves qu'en employant les plaques au gélatino-bromure ordinaire.

Les Étuis ou Sacs de Voyages.

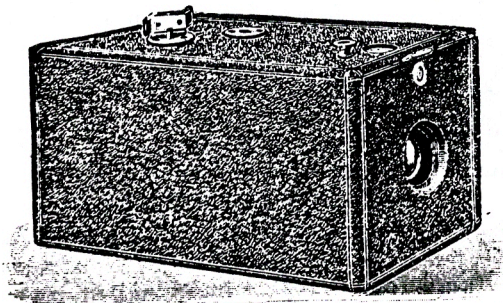
Tous les étuis destinés à renfermer les Kodaks (excepté les Kodaks Folding) sont fabriqués avec un cuir excellent et cousus à la main. Ils ne sont déparés par aucune ouverture extérieure. Lorsqu'ils sont fermés, ils n'ont en aucune façon l'aspect du type conventionnel d'un étui de chambre noire. Ils sont commodes et solides.



NOUVEAUX KODAKS.

NOUS APPELONS L'ATTENTION DE NOS CLIENTS SUR LES AMÉLIORATIONS IMPORTANTES
QUE POSSÈDENT AUJOURD'HUI TOUS LES DIFFÉRENTS KODAKS.

Le KODAK N° 1. — Le premier inventé, généralement connu sous le nom de : "*Carnet Photographique*," n'est plus fabriqué. Les appareils suivants l'ont complètement remplacé.

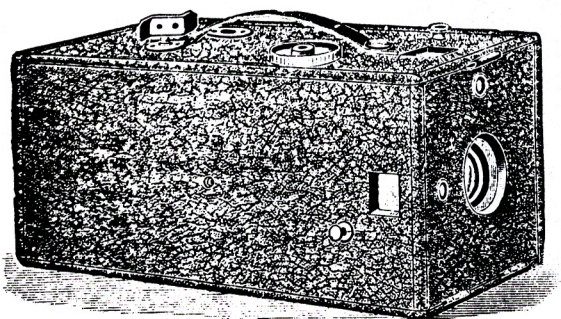


Ce nouveau Kodak est pourvu d'un viseur qui donne en diminutif la représentation de la vue qu'on veut prendre. L'obturateur a trois diaphragmes de dimensions différentes. L'objectif est à foyer fixe comme celui du Kodak N° 1. Il a une grande profondeur; les résultats sont aussi parfaits que ceux qu'on obtient avec n'importe quel objectif connu. Le plus grand diaphragme est employé pour faire des instantanés en plein air; celui de grandeur moyenne pour les intérieurs, et le plus petit pour les poses avec le bouchon en plein air. Les négatifs obtenus avec cet appareil servent à produire de très jolis positifs pour projections lumineuses lorsqu'on réduit la dimension à 7 centimètres de diamètre.

Prix du Kodak N° 2 chargé pour 60 poses, y compris l'étui en cuir et le Manuel. 175 f.

Avis. — Ce prix comprend la bobine pour 60 poses, mais l'appareil peut en recevoir une pour 100 poses.

Le KODAK N° 3 "Regular." —

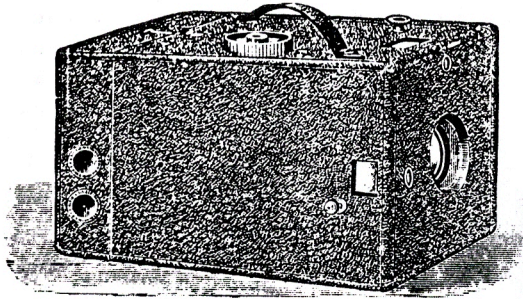


Avec le Kodak N° 3 Regular, on obtient des épreuves rectangulaires de 3 cent. \times 10 cent. $\frac{1}{2}$. Il contient une bobine de pellicule transparente pour 100 poses consécutives sans obligation de le charger de nouveau. La chambre noire mesure 10 $\frac{1}{2}$ \times 14 \times 29 cent., soit : 4263 centimètres cubes. Il pèse tout chargé 1 kilogr. 920 grammes. Équivalent du foyer de la lentille 14 $\frac{1}{4}$ cent. Valeur approximative des diaphragmes F/11, F/16, F/35.

Prix du Kodak N° 3 Regular, chargé pour 60 poses, y compris l'étui en cuir et le Manuel. 210 f.

Avis. — Ce prix comprend la bobine pour 60 poses, mais on peut en placer une pour 100 poses.

Suite des nouveaux KODAKS



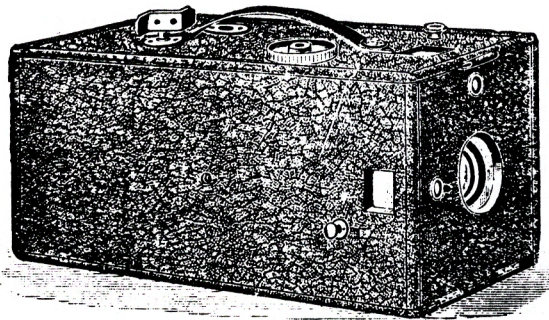
Le KODAK N° 3 " Junior. " —

Avec le Kodak N° 3 Junior, on obtient des épreuves rectangulaires de 8 cent. \times 10 cent. $\frac{1}{2}$. Il contient une bobine de pellicule transparente pour 60 poses consécutives sans obligation de le charger de nouveau. La chambre noire mesure 10 $\frac{1}{2}$ \times 14 \times 23 cent., soit : 3381 centimètres cubes. Il pèse tout chargé 1 kilogr. 440 grammes. Équivalent du foyer de la lentille 14 $\frac{1}{4}$ cent., valeur approximative des diaphragmes F/11, F/16, F/35.

Cet appareil est en réalité le même que le Kodak N° 3 avec cette différence seulement, qu'il ne peut contenir qu'une bobine faisant 60 négatifs consécutifs. Il est plus court de 6 centimètres. Il répond au désir de ceux qui veulent posséder le plus petit appareil faisant des épreuves de 8 cent. \times 10 cent. $\frac{1}{2}$. Il faut employer une bobine de pellicule de 8 centimètres pour le Kodak N° 3 Junior. Celle-ci donne un négatif d'une façon contraire au N° 3 Regular, qui exige l'emploi d'une bobine de 10 cent. $\frac{1}{2}$. Il est maintenant pourvu de notre nouveau marqueur automatique, qui enregistre le nombre de poses faites.

Prix du Kodak N° 3 Junior, chargé pour 60 poses, y compris l'étui en cuir et le Manuel. **210 f.**

☞ **CHASSIS DOUBLE.** — Cet appareil peut maintenant être employé avec un châssis double. Pour la description et les prix voir plus loin.



Le KODAK N° 4 " Regular. "

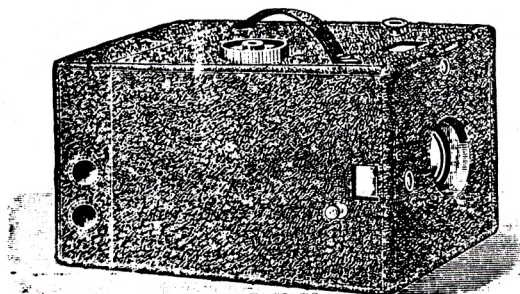
— Avec le Kodak N° 4 Regular, on obtient des épreuves rectangulaires de 10 \times 12 $\frac{1}{2}$ cent. Il contient une bobine de pellicule transparente pour 48 poses consécutives sans obligation de le charger de nouveau. La chambre noire mesure 12 $\frac{1}{2}$ \times 16 \times 32 $\frac{1}{2}$ cent., soit : 6500 centimètres cubes. Il pèse tout chargé 2 kilogr. 160 grammes. Équivalent du foyer de la lentille 16 $\frac{1}{2}$. Valeur approximative des diaphragmes F/2, F/17, F/27, F/38.

Le Kodak N° 4 est pourvu de deux viseurs, un pour les épreuves dans le sens vertical, l'autre pour les épreuves dans le sens horizontal. Il possède un obturateur instantané avec diaphragmes rotatifs pour en varier la rapidité; il a en outre une crémaillère, une vis pour la mise au foyer et deux écrous à pas de vis pour fixer l'appareil sur un pied de campagne, pour la pose dans le sens vertical ou dans le sens horizontal: il est pourvu de notre nouveau marqueur automatique qui enregistre le nombre de poses faites. Cet appareil est le plus grand des Kodaks réguliers, et, bien qu'il puisse produire 100 épreuves de 10 \times 12 $\frac{1}{2}$, il est plus petit et plus léger que les chambres noires d'autres fabricants avec lesquelles on ne peut faire qu'un seul négatif.

Prix du Kodak N° 4 Regular, chargé pour 48 poses, y compris l'étui en cuir et le Manuel. **260 f.**

Avis. — Ce prix comprend la bobine pour 48 poses, mais l'appareil peut en recevoir une pour 100 poses.

Suite des nouveaux KODAKS



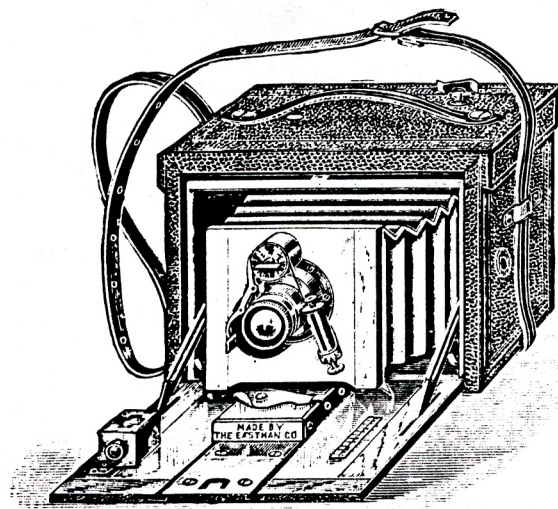
Le KODAK N° 4 "Junior." — Avec

le Kodak N° 4 Junior, on obtient des épreuves rectangulaires de 10 c. \times 12 c. $\frac{1}{2}$. Il contient une bobine de pellicule transparente pour 48 poses consécutives, sans obligation de le charger de nouveau. La chambre noire mesure 12 $\frac{1}{2}$ \times 16 \times 27 c., soit 5,400 centimètres cubes. Il pèse tout chargé 1 kilogr. 680 grammes. Equivalents des foyers de la lentille 16 cent. $\frac{1}{2}$. Valeur approximative des diaphragmes F/12, F/17, F/27, F/38.

Cet appareil est en réalité le même que le Kodak N° 4 Regular avec cette différence, qu'il ne peut contenir qu'une bobine pour 48 poses consécutives. Il est plus court de 6 centimètres. Il répond au désir de ceux qui veulent posséder le plus petit appareil produisant des épreuves de 10 cent. \times 12 cent. $\frac{1}{2}$. Il faut employer une bobine de pellicule de 10 centimètres pour le Kodak N° 4 Junior. Celle-ci donne un négatif d'une façon contraire au N° 4 Regular, qui, lui, exige l'emploi d'une bobine de 12 cent. $\frac{1}{2}$. Comme le N° 4 Regular il est pourvu de notre nouveau marqueur automatique qui enregistre le nombre de poses faites.

Prix du Kodak N° 4 Junior, chargé pour 48 poses, y compris l'étui en cuir et le Manuel. **260 f.**

➔ **CHASSIS DOUBLE.** — Cet appareil peut maintenant être employé avec un châssis double. Pour la description et les prix voir plus loin.



Le KODAK N° 4

"Folding." — Avec le Kodak

N° 4 Folding, on obtient des épreuves rectangulaires de 10 cent. \times 12 cent. $\frac{1}{2}$. Il contient une bobine de pellicule transparente pour 48 poses consécutives, sans obligation de le charger de nouveau. La chambre noire fermée mesure 18 \times 12 $\frac{1}{2}$ \times 14 c., soit 3,150 centimètres cubes. Il pèse tout chargé 1 kilogr. 710 gr.

Ce Kodak est un modèle entièrement nouveau personnifiant le principe de construction du Kodak, mais se refermant sur les deux tiers de son volume. Le soufflet de la chambre sort et rentre dans l'appareil. Il peut être ouvert et mis au foyer en deux mouvements. C'est l'appareil le plus complet, le plus simple qui ait jamais été inventé. Il peut être employé placé sur un pied de campagne, ou comme les chambres noires dites "détectives". Il est pourvu d'un obturateur spécial muni de diaphragmes rotatifs pour en varier la rapidité. Il a un viseur réversible, un écrou à pas

de vis pour le fixer sur un pied de campagne et un indicateur pour la mise au foyer. L'appareil forme un étui par lui-même.

➔ **Plusieurs améliorations importantes** ont été récemment apportées aux Kodaks Folding.

- 1° UN NOUVEL OBTURATEUR SPÉCIAL POUR KODAKS, avec diaphragmes rotatifs à temps de poses variables.
- 2° Le châssis à rouleaux a été garni d'un rideau à coulisse, permettant de l'enlever à la lumière du jour.
- 3° Le châssis à rouleaux est pourvu de notre nouveau marqueur automatique, indiquant le nombre de poses qui ont été faites.
- 4° L'arrière de l'appareil est maintenant ajusté, de manière à pouvoir mettre l'image au foyer sur un verre dépoli. Il est pourvu de 3 CHASSIS DOUBLES. (Voir plus loin pour la description ainsi que pour le prix.

Prix du Kodak N° 4 Folding complet chargé d'une bobine pour 48 poses avec courroie pour le porter en bandoulière et Manuel. **285 f.**

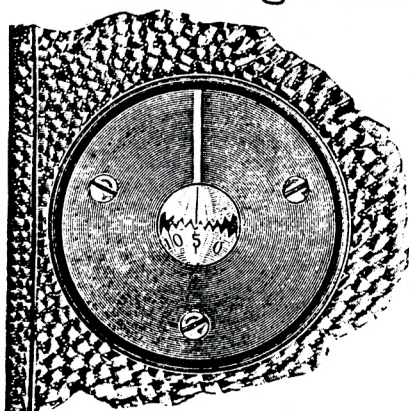
Suite des nouveaux KODAKS

Le KODAK N° 5 "Folding." — Avec le Kodak n° 5 Folding on obtient des épreuves rectangulaires de 12 centimètres $\frac{1}{2}$ \times 17 centimètres $\frac{1}{2}$. Il contient une bobine de pellicule transparente pour 54 poses consécutives, sans obligation de le charger de nouveau. L'appareil fermé mesure 15 \times 17 $\frac{1}{2}$ \times 23 cent., soit 644,40 centimètres cubes. Il pèse tout chargé 2 kilog. 520 grammes. Prix chargé pour 32 poses. **335 f.**

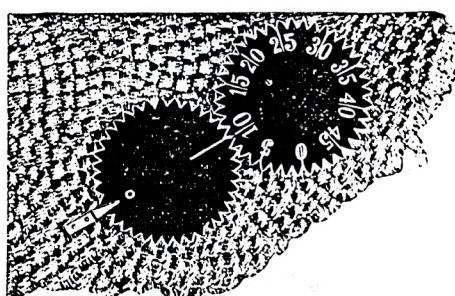
Cet appareil est exactement le même que le Kodak N° 4 Folding, sauf qu'il est plus grand. Pour la description complète voyez celle du Kodak N° 4 Folding.
Comme le N° 4 Folding cet appareil permet de mettre au foyer au moyen d'un verre dépoli, ainsi que l'emploi de 3 châssis double. (Voir plus loin pour la description ainsi que pour le prix.)

Enregistrement automatique.

Tous les Kodaks, excepté le N° 2, sont pourvus d'un marqueur automatique pour enregistrer le nombre de poses exécutées. Aucune augmentation de prix n'a été faite pour cette amélioration.



Marqueur pour les Kodaks Regular.



Marqueur pour les Kodaks Junior et Folding.

Les marqueurs n'ont pas le même aspect sur les Kodaks qui en sont pourvus, mais le mécanisme est identique et les résultats sont les mêmes.

Un Châssis double

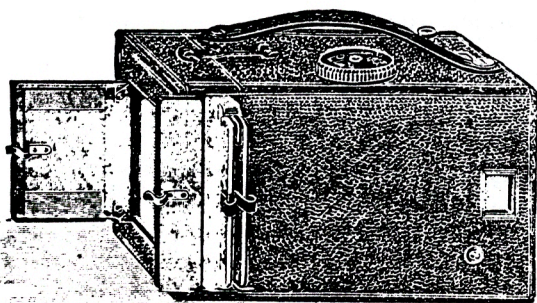
est fourni pour les Kodaks Junior; il se met à la place du châssis à rouleaux. On peut donc se servir à volonté des plaques ordinaires au gélatino-bromure sur verre, ou des rouleaux de pellicule transparente.

La figure ci-dessous montre le châssis double placé dans la chambre noire. Il est maintenu en place par la même attache qui tient le châssis à rouleaux, il peut être détaché instantanément.

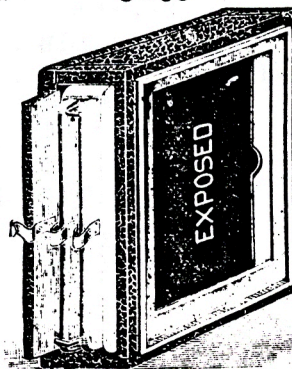
L'emploi du châssis à rouleaux ou du châssis double ne change rien aux dimensions des appareils.

PRIX
DES CHASSIS DOUBLES

Nécessaire complet contenant :		
Un verre dépoli muni d'un ressort pour la mise au foyer, 3 châssis doubles et un étui portatif en cuir.		
3 et 4 Jr.	4 Folding.	5 Folding.
60 f.	45 f.	55 f.
Châssis doubles de rechange.		
3 et 4 Jr.	4 Foldng.	5 Folding.
7 f.	7 f.	8 f. 50



Kodak Junior avec châssis double en position, montrant la manière d'ouvrir l'arrière de l'appareil pour la mise au foyer.



Châssis double pour Kodaks Junior montrant la plaque en position.

Épreuves photographiques agrandies,

DESTINÉES A L'EXPOSITION COLOMBIENNE DE CHICAGO EN 1893.

TRAVAIL EXÉCUTÉ PAR LA COMPAGNIE EASTMAN,
POUR LE COMPTE DU GOUVERNEMENT FÉDÉRAL DES ÉTATS-UNIS D'AMÉRIQUE.

LA COMPAGNIE EASTMAN vient d'achever l'énorme travail qui lui avait été confié par le gouvernement des États-Unis d'Amérique, pour la grande Exposition Colombienne de 1893, *c'est-à-dire l'agrandissement de sept cents négatifs environ.*

Cette collection d'épreuves est une des plus importantes, peut-être la plus précieuse, que le gouvernement ait rassemblée. Elle constitue en elle-même un des traits caractéristiques les plus saillants de la prochaine Exposition des États-Unis à Chicago.

M. CHARLES O. THOMPSON, artiste attaché à la Compagnie Eastman, a travaillé pendant deux années avec un aide pour produire ces épreuves. Tout vient d'être achevé, à la grande satisfaction du Ministre d'État. Cette œuvre fait le plus grand honneur aux artistes qui l'ont exécutée.

Il y a déjà quelques années, le gouvernement des États-Unis prit la détermination de faire l'acquisition des originaux, ou de faire exécuter les copies de tous les tableaux, œuvres d'art, livres anciens, etc., etc., se rapportant à la vie de Christophe Colomb, et à tous les événements ayant trait à la découverte du Nouveau Monde. Des artistes furent envoyés à l'étranger pour copier les tableaux célèbres dans les principaux musées d'Europe, et pour rechercher des documents de toute nature, pouvant mettre en

lumière les événements historiques de l'époque de ce grand navigateur.

Des photographies directes furent exécutées de tableaux, de vieilles cartes, de statues, etc., etc. La COMPAGNIE EASTMAN fut chargée de les agrandir dans des dimensions convenables.

Un reporter du journal, *Union de Rochester*, grâce à l'obligeance de M. Thompson, a eu la bonne fortune de pouvoir examiner les copies de ces originaux, avant qu'elles soient envoyées à M. William E. Curtis, chef du Bureau des Républiques américaines, chargé par le gouvernement de faire exécuter ce travail considérable.

Plusieurs de ces photographies sont tellement exactes, que les craquelures et les marques du temps sur les toiles des peintures, que les coups de pinceau des artistes, sont reproduits avec la plus scrupuleuse exactitude. La maison où Christophe Colomb est né à Gênes, le couvent où il fut élevé, ses présentations à la Cour d'Espagne et de Portugal, alors qu'il sollicitait aide et protection pour entreprendre son voyage, de nombreuses scènes qui se passèrent en Espagne et en Italie à cette époque, peintes par des artistes célèbres, constituent d'éclatants témoignages, reproduits fidèlement par ces photographies.

« Beaucoup de ces photographies étaient « naturellement médiocres, nous fit observer « M. THOMPSON, parce que les couleurs des

« tableaux originaux avaient presque disparu
« par l'effet du temps.

« Un grand nombre de ces épreuves ont été
« agrandies sur le papier au bromure d'argent de
« la Compagnie Eastman, et terminées au crayon.

« Nous avons aussi reproduit, ajouta
« M. Thompson, beaucoup de portraits peints
« à l'huile, et quelques aquarelles et pastels très
« remarquables.

« La dimension moyenne de tous ces agran-
« dissements est de 1 mètre sur 1 m. 25 ;
« cependant beaucoup d'entre eux sont plus
« grands. Lorsqu'ils auront été exposés à l'Ex-
« position Colombienne, ils seront très proba-
« blement transportés à l'Institut Smithsonian
« à Washington. »

La partie la plus intéressante peut-être de
cette collection consiste dans les différents por-
traits de Christophe Colomb ; il y en a environ
soixante. Tous ont été copiés d'après les tableaux
originaux, dans les musées de Venise, de Milan,
de Florence, de Rome, de Madrid, de Lisbonne
et autres villes. Ils représentent le grand navi-
gateur à diverses époques de son existence.

Dans quelques-uns de ces portraits, cet homme
célèbre a l'allure d'un moine dominicain ; la
figure est maigre et l'aspect est austère ; le front
est haut, et les cheveux peu abondants. D'autres,
au contraire, lui donnent le visage d'un beau
marin à figure réjouie, devant préférer un grog
à la découverte de nouveaux continents.

« Il est généralement peu connu, dit M. Thomp-
« son, qu'il n'existe pas de portraits de Christophe
« Colomb exécutés d'après nature. Le premier
« de ses portraits fut peint treize années après
« sa mort, d'après les documents qui furent four-
« nis à l'artiste par ses amis et ses compagnons.
« Celui qui est le plus estimé est peut-être celui
« de Giovio. A peu près à l'époque où il fut
« peint, différents artistes célèbres, dans d'autres
« pays, exécutèrent des portraits de Christophe
« Colomb. Il est peu probable que ces artistes
« purent avoir des notions exactes de sa per-
« sonne, provenant des mêmes sources. Cepen-
« dant il existe une ressemblance marquée entre

« eux tous, ce qui rend évident qu'ils sont hon-
« nêtement corrects. Les portraits de Yonez et
« de Rincon, de la Cour d'Espagne, sont les
« plus anciens dans ce pays ; on les considère
« comme authentiques. Un autre portrait fameux
« de Christophe Colomb est celui qui se trouve
« au Ministère de la Marine, à Madrid.

Les photographies de ces tableaux célèbres
représentent Christophe Colomb comme un
homme de taille moyenne ; le nez est aquilin, le
front est haut, la figure est caractérisée par une
grande intelligence et une grande individualité.

Cette collection contient aussi des photogra-
phies des cartes du Nouveau Monde, dessinées
par Colomb et ses compagnons. Dans quelques-
unes, l'Amérique du Sud est représentée sous la
forme d'une grosse pomme ronde. Mais, dans
une des dernières cartes dessinées par Christophe
Colomb lui-même, les contours des côtes et
l'aspect du pays sont exactement indiqués. Dans
la première carte des Indes Occidentales, des-
sinée par Juan La Cosa, pilote de Christophe
Colomb, ce dernier est représenté soutenu et
conduit par le Christ enfant à travers l'Atlan-
tique, image symbolique du salut, à l'arrivée au
Nouveau Monde.

Cette collection contient aussi plusieurs étranges
peintures de scènes du pays découvert, exécutées
par des artistes européens, d'après les descriptions
qui leur furent données par les premiers voya-
geurs. L'aspect extraordinaire des naturels, des
vastes forêts, des animaux, dont plusieurs sont re-
présentés avec des figures humaines, font de ces ta-
bleaux de grotesques et bizarres représentations.

Un grand nombre de cartes et de livres ont
été envoyés à la Compagnie Eastman pour être
photographiés. Tous ces documents ont été
prêtés au gouvernement des États-Unis par
l'Italie et l'Espagne. Ces objets uniques et pré-
cieux ont été assurés par le gouvernement pen-
dant tout le temps qu'ils sont restés à Rochester.

Un vieux livre, couvert de taches, renfermant
des cartes, relié en cuir de bœuf daté de 1520,
a été assuré à lui seul pour 75 000 francs.

Rochester Union and Advertiser.

The Eastman Photographic Materials Co^l

LONDRES
115, OXFORD STREET W.

PARIS, 4, place Vendôme, PARIS
NICE, place Grimaldi, NICE

ROCHESTER N. Y.
U. S. A.

AGRANDISSEMENTS

Lanternes pour Agrandissements.

MODÈLES PERFECTIONNÉS.

L'APPAREIL D'AGRANDISSEMENT **Cantilever** a été primitivement mis en vente il y a quatre années, il est un des meilleurs dont on puisse faire usage. Il se distingue par sa forme, sa fabrication et ses qualités optiques correctes. La grande quantité de ces appareils vendus de toutes parts prouve qu'ils possèdent d'excellentes qualités.

Tous ces appareils sont de premier ordre, ils ont un très grand succès de vente dans tous les pays, à cause de la précision et de la correction avec lesquelles ils sont manufacturés. Leur forme soignée, la grande facilité avec laquelle ils peuvent être organisés et ajustés pour le travail, les rendent très utiles. Ils possèdent tous des condensateurs et des objectifs de qualités excellentes et uniformes.

Ils ont été primitivement mis en vente, à une époque où les agrandissements n'étaient pas exécutés par les photographes, comme ils le sont de nos jours. Ces divers appareils ont été inventés pour protester contre une opinion erronée, consistant à croire que n'importe quelle lanterne magique ou objectif, doivent produire d'excellents agrandissements.

Tous ces appareils sont élégamment construits, ils produisent une bonne impression sur les acheteurs, nous en garantissons la prompte livraison.

On peut les voir fonctionner ; on peut même,

lorsque cela est utile, les confier aux acheteurs pour les essayer.

Nous attirons spécialement l'attention de nos lecteurs sur les usages scientifiques et industriels de ces appareils. Dans les écoles et les collèges, ils sont extrêmement utiles pour l'instruction. Dans les arts industriels, les dessinateurs peuvent avec eux exécuter rapidement des dessins de toutes sortes à différentes échelles, ils facilitent donc énormément tous les travaux d'un atelier de constructeur de modèles.

— **Principes optiques corrects. — Centrage exact.** — La lumière est répartie également sur toute la surface de l'épreuve comme avec l'emploi de la lumière du jour, sans qu'il se produise des ombres ou des coups de jour.

Elle est supérieure à la lumière du jour parce qu'elle est toujours prête, uniforme et actinique. Elle donne des résultats uniformes et des épreuves identiques par tous les temps.

Elle est rapidement installée et facile à employer pour les photographes professionnels et les amateurs.

Les parties mécaniques sont facilement maniables, l'appareil entier est compact, et bien manufacturé. Les objectifs fournis avec l'instrument complet sont très avantageux, ils produisent des épreuves de dix diamètres de l'original.

Voir page 18, les figures représentant ces divers appareils.

The Eastman Photographic Materials Co^d L^d

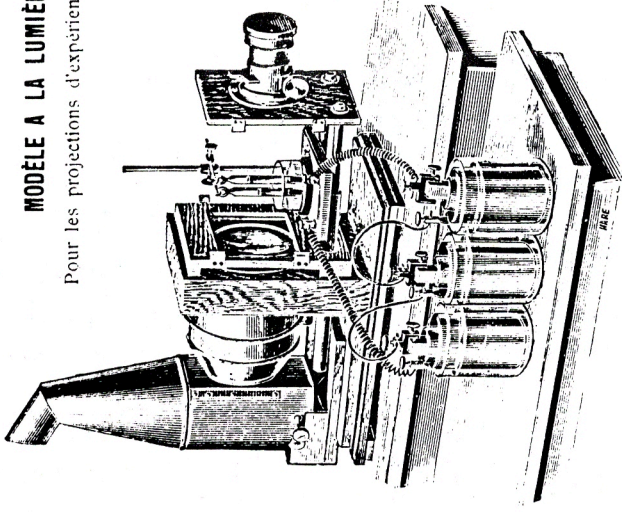
LONDRES
115, OXFORD STREET W.

PARIS, 4, place Vendôme, PARIS
NICE, place Grimaldi, NICE

ROCHESTER N. Y.
U. S. A.

MODÈLE A LA LUMIÈRE ÉLECTRIQUE.

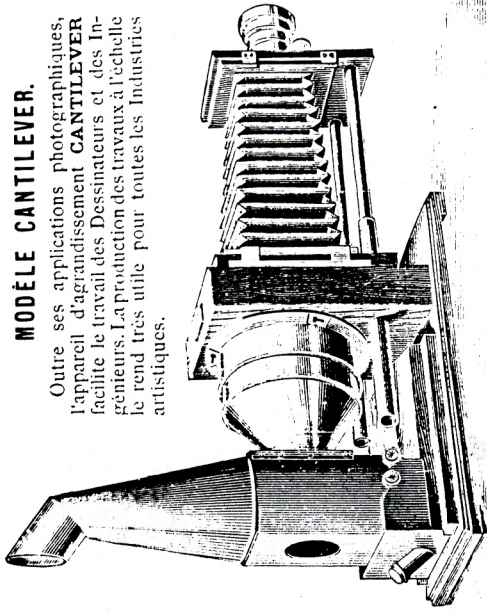
Pour les projections d'expériences physiques et chimiques sur l'écran. Le développement, le fixage des négatifs ou positifs, peuvent être admirablement étudiés sur l'écran dans les réunions de sociétés. Ces appareils peuvent démontrer les sections complètes, médicales et chirurgicales du cerveau et des poumons, pour les Physiologistes et les Pathologistes.



30
1

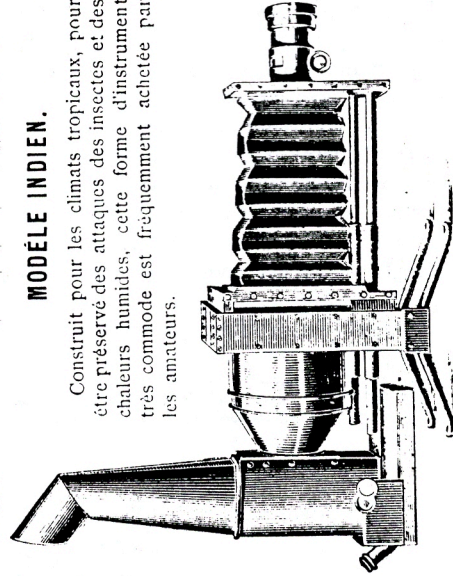
MODÈLE CANTILEVER.

Outre ses applications photographiques, l'appareil d'agrandissement CANTILEVER facilite le travail des Dessinateurs et des Ingénieurs. La production des travaux à l'échelle le rend très utile pour toutes les Industries artistiques.



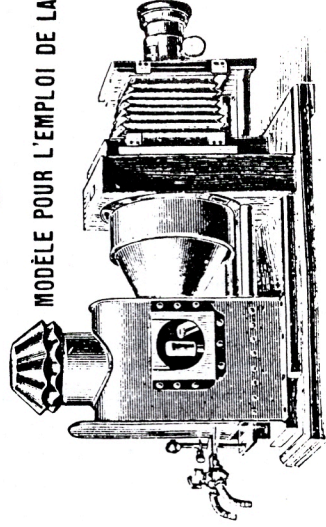
MODÈLE INDIEN.

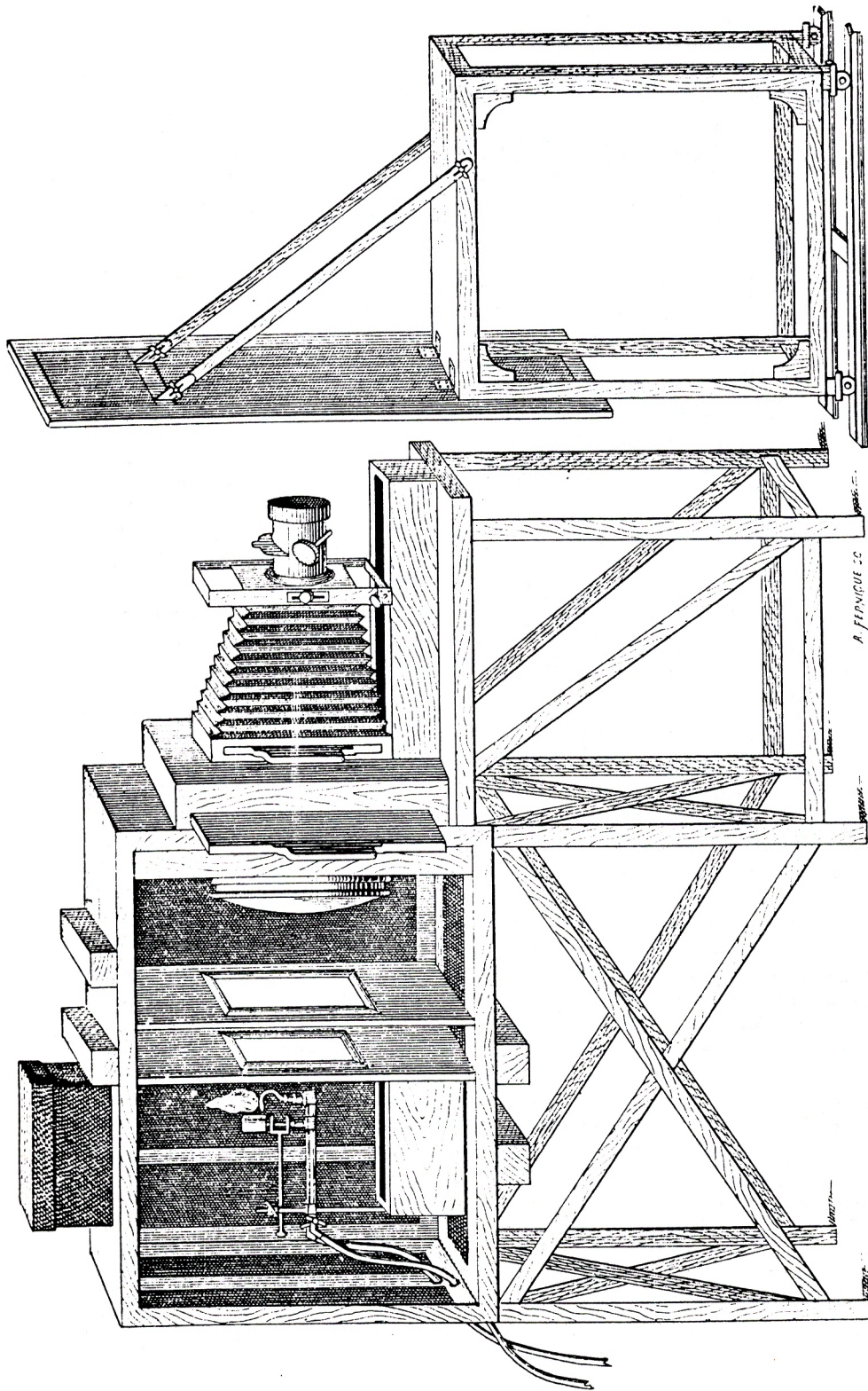
Construit pour les climats tropicaux, pour être préservé des attaques des insectes et des chaleurs humides, cette forme d'instrument très commode est fréquemment achetée par les amateurs.



MODÈLE POUR L'EMPLOI DE LA LUMIÈRE OXYDRIQUE.

La lumière oxydrique est utilisée pour faciliter des travaux importants, et commerciaux; pour la production d'agrandissements avec des tons chauds ou sépia, sur les émulsions au chlorure d'argent.





A. FERNIQUE 20

APPAREIL POUR AGRANDISSEMENTS EN USAGE DANS LE ATELIERS DE LA COMPAGNIE EASTMAN, A PARIS.

Ateliers d'Agrandissements photographiques de la Compagnie Eastman.

On nous a bien souvent conseillé de créer un atelier fonctionnant sous notre direction, dans lequel on obtiendrait des épreuves agrandies, d'une exécution irréprochable, sur nos papiers inaltérables au Bromure d'argent.

Nous avons comblé cette lacune, en installant un atelier très complet, pourvu des appareils les plus perfectionnés. Cette circonstance nous rend absolument indépendants, des incertitudes et des délais occasionnés par les variations sans nombre de la lumière du jour.

Notre but est de produire des *travaux supérieurs* avec promptitude et à des prix raisonnables. Nous avons le ferme espoir que nos efforts seront appréciés par les amateurs et les photographes professionnels.

Nous nous sommes assuré, pour l'exécution de ces travaux, la collaboration d'artistes habiles. Les ordres qu'on voudra bien nous confier seront exécutés avec le plus grand soin.

Tous les agrandissements seront faits sur nos papiers inaltérables au Bromure d'argent.

Observations essentielles. — Il sera compté 3 francs pour les négatifs qui exigent un contre-type, à cause de leur trop grande intensité.

Tous les prix des agrandissements, pour des reproductions, seront augmentés de 3 francs pour la valeur du petit négatif à exécuter.

Pour les fonds chimiques entiers ou partiels, il sera compté 1 fr. 50 en plus.

Tous les négatifs qui nous seront envoyés devront être prêts pour l'agrandissement.

Si un repiquage ou une retouche sont nécessaires, on est prié de le stipuler avec la commande. Il sera compté 1 franc ou plus, suivant l'importance de ce travail.

En envoyant les ordres, on est prié de donner des détails complets. Par exemple : fond blanc, ou fond plein, en buste, ou mi-corps, ou en pied ; la grandeur de la tête, etc., etc.

Si l'achèvement à l'aquarelle est désiré, il faut

envoyer des renseignements complets sur les couleurs, etc., etc.

Nous faisons remarquer que nous exécuterons *tous les agrandissements sur fond blanc*, à moins d'ordre contraire. Les fonds blancs produisent généralement *les portraits les plus réussis*. Si on ne veut pas de fond blanc, le terme : *fond plein* devra être employé.

Par agrandissements ordinaires, nous entendons ceux qui ne sont pas achevés. Il ne faut pas oublier d'indiquer le prix qu'on désire affecter *au travail de la retouche*. Pour les groupes de deux personnes, le prix de cette retouche est de un tiers en plus. Des prix spéciaux seront établis, pour la retouche des groupes composés de plus de deux personnes.

Nous observons que les agrandissements de copies ou de reproductions exigent un *travail d'artiste extra*, et que les prix doivent être convenus d'avance.

Les négatifs ou positifs seront reçus aux risques des expéditeurs. Tous les soins possibles seront pris pendant que ces derniers seront en notre possession. L'emballage, pour le retour, sera fait avec le plus grand soin, mais nous ne serons jamais responsables des accidents qui pourront se produire en route. Tous nos envois voyagent aux risques et périls des destinataires.

Les frais d'emballage sont comptés au prix coûtant.

Nous ne reprenons pas les emballages.

Les ordres doivent être adressés :

The Eastman Photographic

Materials C^o Limited

4, Place Vendôme, PARIS.

Instructions pour faire les Agrandissements. — Il n'y a pas d'opération photographique plus simple et plus facile que celle des agrandissements, et pourtant on croit généra-

lement que le procédé est difficile et coûteux. Dans le but de satisfaire ceux de nos clients qui désireraient obtenir des instructions pratiques à ce sujet, nous avons arrangé tout l'étage supérieur de notre nouvelle construction, pour y donner des démonstrations pratiques pour les agrandissements. Ces salles sont d'un accès libre pour nos clients, et aucune gratification ne peut être acceptée par nos opérateurs. Nous invitons toutes les personnes désireuses d'apprendre à employer le papier au bromure, à visiter nos ateliers et à étudier eux-mêmes les différentes méthodes.

1. Agrandissements avec la lumière oxhydrique.
2. Agrandissements avec la lumière du jour.
3. Agrandissements avec la lumière au pétrole.

Quelques heures passées dans nos ateliers éviteront beaucoup de travail et des insuccès, aux personnes qui désirent faire des agrandissements.

PRIX DU DÉVELOPPEMENT
Des FILMS (Pellicules transparentes)

ET DES

Plaques ordinaires,

DANS LES ATELIERS SPÉCIAUX

De la Compagnie **EASTMAN.**

Développement.		Développement.	
Kodak N° 1.	0 fr. 20 pièce.	9 × 12	0 fr. 30 pièce.
Kodak N° 2.	0 fr. 30 —	13 × 18	0 fr. 50 —
Kodak N° 3 Regular	0 fr. 30 —	18 × 24	0 fr. 75 —
Kodak N° 3 Junior.	0 fr. 30 —	1/4 de plaque anglaise 3 1/4 × 4 1/4.	0 fr. 30
Kodak N° 4 Regular	0 fr. 40 —	1/2 plaque — 4 1/2 × 6 1/2.	0 fr. 50
Kodak N° 4 Junior.	0 fr. 40 —	Plaque entière 6 1/3 × 8 1/3.	0 fr. 50
Kodak N° 4 Folding	0 fr. 40 —	Si l'ordre du développement comporte moins	
Kodak N° 5 Folding	0 fr. 50 —	de 12 négatifs, 1 fr. 25 seront comptés en plus.	

Impressions, Montage
et Satinage.

DES ÉPREUVES POSITIVES.

Impressions sur papier Solio.		Impression, Montage et Satinage.	
Kodak N° 1.	0 fr. 15	Kodak N° 1.	0 fr. 25
Kodak N° 2.	0 fr. 25	Kodak N° 2.	0 fr. 35
Kodak N° 3 Junior.	0 fr. 25	Kodak N° 3 Regular.	0 fr. 35
Kodak N° 3 Regular.	0 fr. 25	Kodak N° 3 Junior.	0 fr. 35
Kodak N° 4 Junior.	0 fr. 35	Kodak N° 4 Regular.	0 fr. 50
Kodak N° 4 Regular.	0 fr. 35	Kodak N° 4 Junior.	0 fr. 50
Kodak N° 4 Folding.	0 fr. 35	Kodak N° 4 Folding.	0 fr. 50
Kodak N° 5 Folding.	0 fr. 55	Kodak N° 5 Folding.	0 fr. 70
Développement, Impression, Montage et Satinage.			
Kodak N° 1.	0 fr. 45	Kodak N° 4 Regular	0 fr. 90
Kodak N° 2.	0 fr. 65	Kodak N° 4 Junior.	0 fr. 90
Kodak N° 3 Regular	0 fr. 65	Kodak N° 4 Folding	0 fr. 90
Kodak N° 3 Junior.	0 fr. 65	Kodak N° 5 Folding	1 fr. 20

Instructions pour le développement des Films pour Kodaks.

(PELLICULES SENSIBLES TRANSPARENTES)

Ces films se développent, se fixent et se lavent, de la même manière que n'importe quelle plaque au gélatino-bromure d'argent sur verre.

Le stripping (transport), n'est plus nécessaire.

SOLUTION N° 1.

Sulfite de soude 180 grammes
Eau chaude 960 cent. cubes

Quand la solution est refroidie, ajoutez :
Acide pyrogallique. 30 grammes

SOLUTION N° 2.

Carbonate de soude. 90 grammes
Carbonate de potasse. 30 —
Eau. 960 cent. cubes

Pour un temps de pose ordinaire, prenez parties égales des solutions N° 1 et N° 2, ajoutez-y 2 parties d'eau.

D'autres formules de développement peuvent s'employer pour développer les films, mais celle qui est donnée ci-dessus est spécialement recommandée.

On peut développer une certaine quantité de films à la fois dans la même cuvette, pourvu que la quantité de bain soit suffisante pour les couvrir entièrement.

Poudres Kodak pour le développement. — Une boîte contenant 12 paquets de poudre suffit pour faire environ 2 litres de développeur, et peut remplacer la formule ci-dessus. Prix 3 fr. 25 la boîte, franco 3 fr. 50. Le mode d'emploi se trouve dans chaque boîte. Ceci est d'une grande utilité pour les touristes.

SOLUTION POUR RALENTIR LE DÉVELOPPEMENT.

Bromure de potassium 30 grammes
Eau 180 cent. cubes

Cette solution s'emploie seulement en cas d'excès de pose.

Aussitôt développé, lavez légèrement le négatif, et plongez-le dans une solution d'alun pendant 2 minutes. Lavez de nouveau et fixez.

SOLUTION POUR FIXER.

Hyposulfite de soude. 120 grammes
Eau 480 cent. cubes

En fixant un certain nombre de *films* ensemble dans le même bain, ayez soin de les placer le côté émulsionné en dessous. Remuez la cuvette afin d'éviter les bulles d'air.

Aussitôt fixés, lavez-les à grande eau et plongez-les pendant une minute dans une

SOLUTION POUR ASSOULPIR :

Eau 480 cent. cubes
Glycérine 15 —

Après avoir enlevé la solution à assouplir, épinglez chaque film par un de ses coins, afin de le faire sécher spontanément. Si quelques gouttes de cette solution adhèrent aux *films*, enlevez-les avec du papier buvard ou du coton cardé.

Le but de ce bain est d'empêcher le *film* de se rouler en séchant.

Il n'est pas nécessaire d'essuyer les négatifs après le bain de Glycérine. Évitez l'emploi de trop de Glycérine dans les pays chauds et humides : ce produit tend à décomposer la Gélatine.

Maintenez les négatifs développés à plat, et *ne les roulez pas.*

PRIX DES AGRANDISSEMENTS

Exécutés dans les ateliers spéciaux
de la Compagnie EASTMAN.

DIMENSIONS EN CENTIMÈTRES	PRIX DES AGRANDISSEMENTS
25 1/2 × 20 1/3 30 1/2 × 25 1/3	Fr. 4.75
38 × 30 1/3	5.30
45 1/2 × 38	6.35
58 1/2 × 43	8.50
61 1/2 × 51	9.50
76 × 63 1/2	16.20
91 × 71	23.80
101 1/2 × 76	28.60
153 × 102	125. »

La Compagnie Eastman se charge du montage et de la
retouche. — PRIX A CONVENIR D'AVANCE.



Un Tarif spécial sera envoyé sur demande à
MM. les Photographes professionnels, et
négociants en articles de photographie.



*The Eastman Photographic
Materials C^o L^{td}*

PARIS, 4, place Vendôme, PARIS

LONDRES
115, Oxford Street, W.

ROCHESTER N. Y.
U. S. A.

NICE
Place Grimaldi

Avez-vous

fait usage

du Papier

SOLIO ?

Nouveau Papier Photographique.

Manufacturé par la Compagnie

EASTMAN.

IL REMPLACE DANS LA PRATIQUE LE PAPIER ALBUMINÉ,

Il fournit DES BLANCS ÉCLATANTS,

DES TONS SUPERBES,

UN LUSTRE PUISSANT.

Le **Papier SOLIO** ne se courbe pas, ne produit ni craquelures ni ampoules, il n'exige aucune manipulation particulière, il peut être employé avec les négatifs ordinaires.

Il n'est pas nécessaire de fixer les épreuves dans un bain spécial, il n'exige aucun lavage avant le virage et le fixage. Il est exempt des défauts qu'on constate, généralement, dans l'usage des papiers au collodio ou gélatino-chlorure d'argent.

KODAK FILM,

(MARQUE DE FABRIQUE DÉPOSÉE)

*Pellicule négative aussi mince et aussi flexible que le papier,
Transparente comme le verre.*

BREVETÉE DANS TOUTES LES PARTIES DU MONDE

PRIX A LONDRES ET A PARIS :

FILMS EN FEUILLES COUPÉES (L'EMPLOI EN EST RECOMMANDÉ SEULEMENT POUR

FAIRE DES EXPERIENCES).

Dimension en centimètres.	Prix en francs	Dimension en centimètres.	Prix en francs.
8 × 10 1/2 — par paquet de 24	4.75	16 1/2 × 21 1/2 — par paquet de 24	19.05
10 × 12 1/2 — — — — —	6.90	20 1/2 × 25 1/2 — — — — —	28.00
12 × 16 1/2 — — — — —	10.80	9 × 12 — — — — —	5.75
12 1/2 × 17 1/2 — — — — —	12.70	13 × 18 — — — — —	12.70
12 1/2 × 19 — — — — —	14.00	18 × 24 — — — — —	23.50
12 1/2 × 20 — — — — —	14.65		

BOBINES BREVETÉES POUR L'USAGE DES CHASSIS A ROULEAUX EASTMAN-WALKER.

Dimension en centimètres.	Prix en francs.	Dimension en centimètres.	Prix en francs.
8 cm., pour 24 poses 8 × 10 1/2	5.10	9 cm., pour 24 poses, 9 × 12 cm.	6.35
10 — — — — — 10 × 12 1/2	8.30	13 — — — — — 13 × 18 —	16.55
11 1/2 — — — — — 11 1/2 × 16 1/2	10.80	18 — — — — — 18 × 24 —	25.40
12 — — — — — 12 × 16 1/2	12.10	24 — — — — — 30 —	
12 1/2 — — — — — 12 1/2 × 20 1/2	16.55	Les bobines de 48 poses sont comptées double.	
16 1/2 — — — — — 16 1/2 × 21 1/2	21.00	27 — — — — — 33	
20 1/2 — — — — — 20 1/2 × 25 1/2	31.75		

Poudres Kodak, pour le développement par boîte de 12 paquets (suffisants pour faire un litre de révélateur) 3 fr. 25, franco 3 fr. 50.

BOBINES DE PELLICULES POUR KODAKS MESURES SPÉCIALES.

Pour Kodak, N°.	Prix en francs.	Pour Kodak, N°.	Prix en francs.
1 7 cm. 100 poses	13.35	4 Regular 12 1/2 cm. 48 poses	10.55
2 9 1/2 — — — — — 60 —	13.35	4 Junior 10 — — — — — 48 —	10.55
3 Regular 10 1/2 — — — — — 60 —	13.35	4 Folding 10 — — — — — 48 —	10.55
3 10 1/2 — — — — — 100 —	22.25	5 — — — — — 12 1/2 — — — — — 32 —	22.25
3 Junior 8 — — — — — 60 —	13.35	5 — — — — — 12 1/2 — — — — — 54 —	31.75

Bobines de 25 et de 30 cent. pour panoramas, sur 6 m. 70 de long.

CHASSIS A ROULEAUX, CAPACITÉ 48 POSES.

Dimension de l'image en mesures anglaises.	Dimension des négatifs en centimètres.	Poids du châssis à rouleaux avant de l'adapter en kilogrammes.	Prix en francs
3 1/4 × 4 1/4	8 × 10 1/2	0.600	50.80
4 × 5	10 × 12 1/2	0.600	57.00
6 1/2 × 4 3/4	16 1/2 × 12	0.720	63.50
4 1/2 × 7 1/2	11 1/2 × 10	0.720	70.00
5 × 7	12 1/2 × 17 1/2	0.900	70.00
5 × 7 1/2	12 1/2 × 19	0.900	70.00
5 1/2 × 8	12 1/2 × 20 1/2	0.900	70.00
6 1/2 × 8 1/2	16 1/2 × 21 1/2	1.080	87.50
8 × 10	20 1/2 × 25 1/2	1.440	110.00
	9 × 12	0.600	50.80
	13 × 18	0.900	70.00
	18 × 24	1.200	87.50
	21 × 27	1.500	110.00

PORTE-MEMBRANES, POUR EXPOSER LES FILMS DANS DES CHASSIS ORDINAIRES.

2 1/2 millim. d'épaisseur. Prix en francs.	2 1/2 millim. d'épaisseur. Prix en francs.	Prix en francs.
8 × 10 1/2 1.30 la pièce	12 1/2 × 19 1.95 la pièce.	9 × 12 cm. 1.60 la pièce.
10 × 12 1/2 1.60 —	12 1/2 × 20 1.95 —	13 × 18 — 1.95 —
12 × 16 1/2 1.70 —	16 1/2 × 21 1/2 2.25 —	18 × 24 — 2.55 —
12 1/2 × 17 1/2 1.95 —	21 × 26 2.85 —	21 × 27 — 2.90 —

(Les mesures non cotées ne sont pas fabriquées.)

Papier photographique

“ SOLIO ”

Manufacturé par la Compagnie EASTMAN.

APRÈS de longues études et de nombreuses expériences, la COMPAGNIE EASTMAN est arrivée à fabriquer un nouveau papier photographique au chlorure d'argent, qui possède toutes les qualités désirables.

Elle a donné à ce nouveau papier le nom de : **Papier Solio.**

La COMPAGNIE EASTMAN doit d'abord expliquer à ses nombreux amis, qui depuis longtemps lui demandaient de fabriquer ce papier, les raisons qui l'ont forcé à en retarder la vente. Ces raisons ne doivent être attribuées, ni aux difficultés de la préparation d'une bonne émulsion, ni au manque d'une machine convenable pour l'étendre sur le papier.

Les deux conditions ci-dessus sont indispensables à réaliser, mais elles sont réellement les obstacles les moins sérieux qu'elle ait eus à vaincre, pour obtenir de belles et bonnes impressions avec les **Papiers Solio.**

Toutes les expériences qui ont été faites ont prouvé, que la plupart des défauts qu'on constate dans les papiers au chlorure d'argent du commerce sont dus à des causes que les fabricants ne peuvent contrôler.

Les résultats dépendent entièrement de la fabrication du papier *brut*.

On croit que celui-ci est chimiquement neutre, mais c'est très souvent le contraire.

La très grande expérience acquise par

LA COMPAGNIE EASTMAN, dans la fabrication des papiers négatifs et des papiers au bromure d'argent, lui a donné la conviction que rarement deux échantillons de papier *brut* peuvent fournir exactement des résultats similaires.

Dans ces conditions, il n'y avait donc que le temps qui pouvait démontrer les défauts qui se manifestent dans cette fabrication.

LA COMPAGNIE EASTMAN a dirigé tous ses efforts pour arriver à produire constamment un support qui convienne à la gélatine. Aujourd'hui, elle est complètement indépendante du papier dont elle fait usage.

LA COMPAGNIE EASTMAN désire cependant établir distinctement que, dans la fabrication des surfaces photographiques sensibles, il y a toujours certaines difficultés avec lesquelles il faut compter, difficultés qui peuvent arrêter les hommes les plus expérimentés et les plus savants. Bien qu'elle ait réuni, dans la fabrication des **Papiers Solio**, toutes les qualités les plus désirables, elle ne peut les garantir plus que ne permet sa fabrication. En présentant ces nouveaux papiers à l'approbation du public, elle le prévient qu'elle ne peut donner *aucune garantie écrite ou verbale* autre que celle qui résulte de la grande expérience qu'elle en a faite, par une pratique de tous les jours, dans ses ateliers d'impression, qui sont bien certainement les plus importants du monde.

INSTRUCTIONS.

Les papiers Solio sont plus sensibles que les papiers albuminés ordinaires; c'est pour cette raison qu'ils doivent être maniés dans une lumière réduite (très faible). De plus, il faut les conserver dans un endroit sec.

L'impression doit être faite au moyen d'une très forte lumière. En plein soleil, si les négatifs sont intenses. Si les négatifs sont faibles, ils doivent être imprimés à l'ombre.

Il faut que les épreuves soient imprimées beaucoup plus vigoureuses qu'elles doivent être lorsqu'elles seront terminées. La force exacte sera facilement constatée par l'expérience.

Pendant la saison humide, il est convenable de placer un morceau d'étoffe caoutchouté sur le papier, dans l'intérieur du châssis-presse.

Le virage. — Les formules ordinaires de virages peuvent être employées avec le Papier Solio, mais nous recommandons spécialement l'usage de celles que nous donnons ci-dessous, car elles procurent aux épreuves des tons plus beaux, plus agréables que toutes autres formules.

BAIN DE VIRAGE ET DE FIXAGE COMBINÉS. (POUR OBTENIR DES TONS CHAUDS.)

Solution n° 1.

Hyposulfite de soude 600 grammes.
Alun 150 —
Sulfate de soude (sel de Glauber) 420 —
Eau 4 litres 1/2.

Faites dissoudre d'abord l'hyposulfite de soude et l'alun dans l'eau, ajoutez ensuite le sulfate de soude.

Laissez la solution au repos pendant deux ou trois heures avant d'en faire usage.

Solution n° 2.

Chlorure d'or. 1 gramme.
Acétate de plomb 4 —
Eau 250 cent. cubes.

Observations. — Il se produit un précipité

abondant dans la Solution n° 2, qui du reste se dissout de nouveau lorsqu'elle est ajoutée à la Solution n° 1.

Pour virer les épreuves, prenez 240 centimètres cubes de la Solution n° 1 et 30 centimètres cubes de la Solution n° 2. La Solution n° 2 doit toujours être agitée avant d'être ajoutée à la Solution n° 1.

Les impressions doivent être plongées dans ce bain de virage, *sans lavage préalable*. Le ton qu'elles prennent dans ce bain doit être observé *par réflexion* (c'est-à-dire à plat), lorsqu'on emploie ce bain de virage et de fixage combinés.

BAIN DE VIRAGE ET DE FIXAGE SÉPARÉS. (POUR OBTENIR LES TONS BLEUS.)

Solution n° 1.

Borax 40 grammes.
Eau 4 litres 1/2.

Solution n° 2.

Chlorure d'or 1 gramme
Eau 450 cent. cubes.

Faites dissoudre d'abord le Borax dans 240 centimètres cubes d'eau chaude, complétez la quantité avec de l'eau froide.

Pour faire usage de ce bain, prenez 240 centimètres cubes de la Solution n° 1 et 15 centimètres cubes de la Solution n° 2.

Avec ce bain, le ton ou couleur des épreuves doit être observé par la lumière *transmise*, c'est-à-dire par transparence.

Les impressions doivent être soigneusement lavées *avant* et *après* le virage. Elles sont ensuite fixées dans la Solution suivante :

Hyposulfite de Soude. 90 grammes.
Eau 500 cent. cubes.

Lorsque les épreuves ont une tendance à devenir molles à la surface, elles doivent être plongées (soit avant ou après le fixage) dans la Solution suivante :

Alun 15 grammes.
Eau 600 cent. cubes.

Les épreuves doivent être lavées dans plu-

sieurs eaux différentes, *avant* et *après* avoir été plongées dans le bain d'alun.

☞ **Avis.** — Dans toutes les manipulations que nous venons de décrire, il faut absolument maintenir les épreuves en mouvement dans les diverses solutions.

Dans le bain de virage et de fixage séparés, il faut avoir le plus grand soin qu'aucune trace d'hyposulfite de soude ne soit mise en contact avec les épreuves pendant qu'elles se trouvent dans le bain de virage.

Précipitation. — On observera que dans toutes les solutions d'hyposulfite et d'alun mélangées, il se formera toujours un léger précipité. Cette réaction ne peut, en aucune façon, affecter les opérations du virage et du fixage.

Le lavage des épreuves est obtenu de la meilleure manière, en les transférant d'une cuvette dans une autre, *en changeant l'eau* à plusieurs reprises. De cette façon, l'hyposulfite de soude est éliminé beaucoup plus rapidement qu'en faisant usage de toute autre méthode.

Le séchage. — Les épreuves doivent être séchées comme celles qui sont imprimées sur papier albuminé, mais elles ne doivent pas séjourner entre des feuilles de papier buvard.

Surface émaillée. — On peut donner aux épreuves une surface brillante émaillée, en les appliquant aussitôt qu'elles sortent de la dernière eau de lavage (le bon côté de l'épreuve en dessous), sur une plaque de verre ou ferrotipe,

après avoir préalablement enduit la surface de la plaque avec une solution de cire obtenue avec la formule suivante :

Spermaceti 12 grammes.

Benzine 600 cent. cubes.

Surface mate. — On obtiendra une surface mate en faisant usage d'une plaque de verre très finement dépolie au lieu d'une plaque de verre ou ferrotipe.

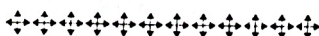
Le montage. — Les épreuves seront montées avec de la colle d'amidon, semblable à celle dont on fait usage pour les impressions sur papier albuminé.

Si on désire les monter avec la surface émaillée, l'envers de chaque épreuve appliquée sur le verre sera recouvert, lorsqu'elle sera presque sèche, avec une solution de gélatine pure, préalablement bien filtrée.

Un tampon de flanelle sera trouvé préférable à l'emploi d'un pinceau pour cette dernière manipulation.

Lorsque l'épreuve sera parfaitement sèche, elle sera enlevée de son support, et montée ensuite sur un carton préalablement humecté d'eau avec une éponge.

Satinage. — Les épreuves imprimées sur le papier Solio de la Compagnie Eastman peuvent être satinées à chaud de la même manière que les épreuves sur papier albuminé, mais il est inutile de les recouvrir préalablement d'une solution de savon ou de cire.



Nouvelles Instructions pour l'emploi du Papier "SOCIO"

Manufacturé par la Compagnie EASTMAN.

Ce papier s'imprime comme le papier albuminé.

BAINS DE VIRAGE ET DE FIXAGE SÉPARÉS (NON COMBINÉS)

Il faut laver les épreuves dans cinq bains d'eau différents, en les laissant séjourner cinq minutes dans chaque bain. Ajoutez aux trois derniers bains une cuillerée de sel ordinaire pour quatre litres d'eau.

Solution A.

Chlorure d'or pur 1 gramme¹.
Eau 900 cent. cubes.

¹. Ou une quantité double de chlorure d'or et de Sodium.

Solution B.

Borax	12 grammes.
Eau	900 cent. cubes.
Pour faire le bain de virage prenez :	
Solution A.	30 cent. cubes.
Solution B.	4 »
Eau	720 »

Faites ce bain de virage une heure au moins avant l'usage. Il faut s'assurer que ce bain est neutre au moyen du papier tournesol. Certains chlorures d'or sont plus acides que d'autres, ils exigent par conséquent une plus grande quantité de la solution B. Lorsque le bain de virage sera neutre, essayez de virer une épreuve. Si cette opération est réalisée au bout de 8 ou 12 minutes, vous pourrez être certain que le bain de virage est dans de bonnes conditions pour le travail. Si le bain vire inégalement, il faudra ajouter une plus grande quantité de la solution B, c'est-à-dire assez de cette solution pour qu'il indique une réaction alcaline avec le papier tournesol. En principe, nous recommandons l'emploi d'un bain de virage neutre; mais si les épreuves virent inégalement, il faudra faire usage d'un bain alcalin.

Virez au ton désiré, plongez ensuite les épreuves pendant quelques minutes dans un bain de :

Sel ordinaire.	60 grammes.
Eau.	2 litres.

Fixez ensuite les épreuves dans le bain suivant :

Hyposulfite de soude	120 grammes.
Alun	75 »
Sulfite de soude	8 »
Eau	2 litres.

Après dissolution de ces produits divers, ajoutez 22 grammes de borax dissous dans 300 centimètres cubes d'eau chaude.

Le bain fixateur ci-dessus doit être préparé au moins dix heures avant d'en faire usage, en employant seulement la partie claire du liquide décanté.

Avec le bain de virage ci-dessus, on obtient une grande variété de tons, depuis le gris jusqu'aux tons les plus chauds. Pour obtenir des tons froids, faites usage d'un bain de virage fort; pour obtenir des tons chauds, employez un bain de virage dilué.

Laissez les épreuves pendant vingt minutes

dans le bain fixateur, lavez-les ensuite pendant une heure dans l'eau courante, ou bien changez-les seize fois d'eau.

Tous les bains de virage pour le papier albuminé peuvent être employés avec le papier « Solio » (excepté ceux qui sont composés avec du sel de soude).

Les épreuves doivent toujours être fixées dans le bain fixateur indiqué ci-dessus.

Le bain suivant produit une grande variété de tons; nous recommandons spécialement son emploi pour obtenir des tons chauds.

BAIN DE VIRAGE

Chlorure d'or pur.	2 décigrammes ¹ .
Acétate de plomb.	5 »
Eau.	1 litre.

Neutralisez ce bain au moyen d'une solution de bicarbonate de soude. Assurez-vous de cette neutralisation au moyen du papier tournesol.

Plongez les épreuves pendant quelques instants dans un bain de :

Sulfite de soude	15 grammes.
Eau	720 cent. cubes.

Lavez les épreuves pendant dix minutes, plongez-les ensuite dans le bain fixateur suivant pendant vingt minutes.

BAIN FIXATEUR

Hyposulfite de soude.	100 grammes.
Alun	15 »
Eau	2 litres 1/2.

OBSERVATION ESSENTIELLE. Virez pour les hautes lumières seulement, les ombres se produiront elles-mêmes dans le bain fixateur.

Bain combiné de virage et de fixation.

Solution A.

Hyposulfite de soude.	240 grammes.
Alun ordinaire.	180 »
Eau	2 litres 1/2.

Après dissolution, ajoutez 60 grammes de borax dissous dans 240 centimètres cubes d'eau chaude.

Laissez la solution reposer pendant une nuit, décantez ensuite la partie claire du liquide.

Solution B.

Chlorure d'or pur	5 décigrammes.
Acétate de plomb	4 grammes 1/2.
Eau.	240 cent. cubes.

¹. Ou une quantité double de chlorure d'or et de sodium.

La solution **B** doit toujours être agitée avant l'usage, mais il ne faut jamais la filtrer.

Pour virer les épreuves, *sans les laver préalablement*, plongez-les dans le bain de virage et de fixage combinés suivant la formule suivante :

Solution **A**. 240 cent. cubes.
Solution **B**. 30 »

Ce bain de virage et de fixage combinés doit toujours être employé froid, jamais au-dessus de 5 à 10 degrés centigrades au-dessous de zéro. Cette condition est essentielle; on l'obtient en plaçant un morceau de glace dans le bain. Si ce dernier est à une température par trop élevée, il produira des épreuves jaunes et des tons verdâtres dans les demi-teintes.

Virer au ton désiré, plongez ensuite les épreuves dans le bain suivant pour arrêter son effet :

Sel ordinaire. 30 grammes.
Eau. 960 cent. cubes.

On peut faire usage du bain supplémentaire suivant avec le bain de virage et de fixage combinés, mais il n'est pas absolument nécessaire pour obtenir de bons résultats.

Après avoir enlevé les épreuves du bain de sel, lavez-les dans un bain d'eau et fixez-les pendant dix minutes dans le bain supplémentaire de fixage :

Hyposulfite de soude. 30 grammes.
Sulfite de soude. 4 »
Borax 7 grammes 1/2.
Eau. 600 cent. cubes.

Lavez ensuite les épreuves dans l'eau courante pendant une heure, ou changez-les seize fois d'eau. Les épreuves seront ensuite montées comme celles qui sont imprimées sur papier albuminé.

Impression au moyen de négatifs intenses.

— Le bain de virage et de fixage combinés produira des épreuves harmonieuses, si on en fait usage avec des négatifs intenses ou manquant un peu de pose.

Surface émaillée. — Si on ne veut pas monter les épreuves, elles seront appliquées sous l'eau et séchées sur une plaque ferrotype. Cette opération leur donnera une surface très brillante.

Surface mate. — Pour obtenir une surface mate, il faudra faire la même opération que ci-dessus sur un verre finement dépoli.

Si les épreuves positives sejourner toute la nuit dans l'eau, elles deviendront probablement jaunes. Elles doivent être montées aussitôt qu'elles sont lavées.

Les épreuves imprimées sur le papier Solio doivent être étendues entre des feuilles de papier buvard pour sécher pendant la nuit; elles doivent être montées le lendemain.

Le papier Solio ne peut jamais tacher les négatifs.

Le papier Solio ne produit pas de craquelures ni d'ampoules, il ne se recourbe pas sur lui-même, il n'exige aucune manipulation spéciale. *Il ne donne pas aux épreuves un aspect bronzé*, on peut l'employer avec des *négatifs ordinaires*.

Après les opérations du virage et du fixage, les épreuves positives seront lavées, montées et satinées exactement de la même manière que les impressions sur papier albuminé ordinaire. Avant de les satiner, il faudra faire usage de la solution de savon. Si la presse à satiner est par trop chaude, les épreuves changeront de couleur.

The Eastman Photographic

Materials Co L^{td}

PARIS, 4, place Vendôme, PARIS

LONDRES
115, Oxford Street, W.

ROCHESTER N. Y.
U. S. A.

NICE
Place Grimaldi.

Plaques au Gélafino-Bromure

“IMPERIALES”

Bon Marché,

Excellents Résultats,

Extrême Rapidité.

Pour conserver la réputation de **Rapidité extrême**, rapidité plus grande que celle de toutes autres marques, les fabricants ont récemment **doublé le degré de sensibilité** de leurs plaques. Aucune préparation photographique sensible de ce genre ne peut lutter avec les **qualités et l'extrême rapidité** des plaques “*Impériales*”.

DIMENSIONS en CENTIMÈTRES	PRIX PAR DOUZAINÉ ordinaires ÉTIQUETTE BLEUE	PRIX PAR DOUZAINÉ extra-rapides ÉTIQUETTE BLANCHE	PRIX PAR DOUZAINÉ rapidité extrême ÉTIQUETTE ROUGE
	FR. C.	FR. C.	FR. C.
4 × 4 cent.	»	».65	».75
4 ⁵ × 5 ⁹ —	»	».85	1.25
6 × 8 —	»	1.05	1.25
6½ × 9 —	»	1.25	1.50
8 × 8 —	»	1.50	1.70
9 × 18 —	»	3.50	4.20
9 × 12 —	1.80	2.30	2.80
12 × 15 —	2.80	3.80	4.70
12 × 16½ —	2.80	3.80	4.70
13 × 18 —	3.50	4.35	5. »
12 × 20 —	4. »	5.25	6. »
15 × 21 —	5.25	6.60	7.80
18 × 24 —	6.50	8.10	10. »
20 × 27 —	9.60	11.90	14.50
24 × 30 —	12.50	15.60	18.75
27 × 33 —	17.50	21.90	26.20
30 × 40 —	25. »	31.25	37.50
40 × 50 —	42.50	53. »	64. »
50 × 60 —	69. »	87.50	104. »

On peut fournir d'autres dimensions sur commande :

THE EASTMAN PHOTOGRAPHIC MATERIALS C^o L^{ta}

PARIS, 4, Place Vendôme, PARIS

LONDRES

115, Oxford Street W.

ROCHESTER N. Y.

U. S. A.

NICE

Place Grimaldi.

❧ PRIX ❧

*Des différents Formats des
Papiers au Bromure d'Argent*

INALTÉRABLES

**Fabriqués par la
Compagnie EASTMAN.**

A, B, C.

En paquets de 12 Feuilles

PERMANENT				EXTRA-RAPIDE			
POUCES	CENTIMÈTRES	fr.	c.	POUCES	CENTIMÈTRES	Fr.	c.
4 ¹ / ₄ × 3 ¹ / ₄	= 10 ¹ / ₂ × 8	0	85	4 ¹ / ₄ × 3 ¹ / ₄	= 10 ¹ / ₂ × 8 ¹ / ₂	0	65
4 ³ / ₄ × 3 ¹ / ₂	= 9 × 12	1	15	5 × 4	= 12 ¹ / ₂ × 10	0	95
5 × 4	= 12 ¹ / ₂ × 10	1	15	6 ¹ / ₂ × 4 ⁵ / ₈	= 16 ¹ / ₂ × 12	1	35
6 ¹ / ₂ × 4 ⁵ / ₈	= 16 ¹ / ₂ × 12	1	90	7 ¹ / ₄ × 5	= 19 × 12 ¹ / ₂	1	65
5 × 7	= 18 × 13	2	10	8 ¹ / ₂ × 6 ¹ / ₂	= 21 ¹ / ₂ × 6 ¹ / ₂	2	40
7 ¹ / ₂ × 5	= 19 × 12 ¹ / ₂	2	10	10 × 8	= 25 ¹ / ₂ × 20 ¹ / ₂	3	45
8 ¹ / ₂ × 6 ¹ / ₂	= 21 ¹ / ₂ × 16 ¹ / ₂	3	15	12 × 10	= 30 ¹ / ₂ × 25 ¹ / ₂	5	20
9 ¹ / ₂ × 7	= 24 × 18	4	00	12 ¹ / ₂ × 10 ¹ / ₂	= 32 × 27	5	60
10 × 8	= 20 ¹ / ₂ × 25 ¹ / ₂	4	40	15 ¹ / ₂ × 12 ¹ / ₂	= 39 × 32	8	45
12 × 10	= 30 ¹ / ₂ × 25 ¹ / ₂	6	25	23 × 17	= 58 × 43	16	90
12 ¹ / ₂ × 10 ¹ / ₂	= 32 × 27	6	90	25 × 21	= 63 ¹ / ₂ × 53	22	80
15 ¹ / ₂ × 12 ¹ / ₂	= 39 × 32	9	40	30 × 25	= 76 × 63 ¹ / ₂	32	60
23 × 17	= 58 × 43	17	50	40 × 30	= 101 ¹ / ₂ × 76	52	10
25 × 21	= 63 ¹ / ₂ × 53	26	25				
30 × 25	= 76 × 63 ¹ / ₂	35	60				
30 × 40	= 76 × 101 ¹ / ₂	58	10				

ROULEAUX DE 25 PIEDS (7 mètres 60)				ROULEAUX DE 25 PIEDS (7 mètres 50)			
POUCES	CENTIMÈTRES	fr.	c.	POUCES	CENTIMÈTRES	fr.	c.
Larg. 12	soit 30 ¹ / ₂	le mètre	1 75	Larg. 12	soit 30 ¹ / ₂	13	00
» 18	» 45 ¹ / ₂	»	2 60	» 18	» 45 ¹ / ₂	19	60
» 25	» 63 ¹ / ₂	»	3 60	» 25	» 63 ¹ / ₂	27	10
» 30	» 76	»	4 35	» 30	» 76	32	50
» 40	» 101 ¹ / ₂	»	5 80	» 40	» 101 ¹ / ₂	43	40

Nous conformant aux désirs multiples exprimés par beaucoup de nos clients, nous fabriquons maintenant une nouvelle marque de papier au Bromure d'argent, qui portera le nom de « Papier au Bromure extra-rapide de la Compagnie Eastman ». Comme son nom l'indique, ce papier est très rapide, et donne des épreuves d'une grande finesse et d'une grande beauté.

Les dimensions ainsi que les prix de ce papier se trouvent indiqués ci-dessous.

Les prix du « Papier au Bromure ordinaire permanent » de la Compagnie Eastman restent les mêmes.

Prix du Papier au Bromure d'argent extra-rapide de la Compagnie Eastman “A”, “B” ou “C”

EN FEUILLES COUPÉES — Chaque paquet contient douze feuilles

Dimensions en Pouces anglais	Dimensions en Centimètres	La douzaine Fr. C.	Dimensions en Pouces anglais	Dimensions en Centimètres	La douzaine Fr. C.
4 1/4 × 3 1/4	10 1/2 × 8 1/2	» 65	12 × 10	30 1/2 × 25 1/2	5 20
5 × 4	12 1/2 × 10	» 95	12 1/2 × 10 1/2	32 × 27	5 60
6 1/2 × 4 3/4	16 1/2 × 12	1 35	15 1/2 × 12 1/2	39 × 32	8 45
7 1/2 × 5	19 × 12 1/2	1 65	23 × 17	58 × 43	16 90
8 × 5	20 × 12 1/2	1 75	25 × 21	63 1/2 × 53	22 80
8 1/2 × 6 1/2	21 1/2 × 16 1/2	2 40	30 × 25	76 × 63 1/2	32 60
10 × 8	25 1/2 × 20 1/2	3 45	40 × 30	101 1/2 × 76	52 10

ROULEAUX DE 25 PIEDS ANGLAIS, ou 7 mètres 60 centimètres

Pouces.	Centimètres.	Fr. C.	Pouces.	Centimètres.	Fr. C.
Larg. 12	soit 30 1/2	13 »	— 30	— 76	32 50
— 18	— 45 1/2	19 60	— 22	— 101 1/2	43 40
— 25	— 63 1/2	27 10			

Instructions pour l'emploi des PAPIERS au BROMURE d'ARGENT inaltérable d'EASTMAN

FORMULES POUR LE DÉVELOPPEMENT.

Solution N° 1.

Oxalate neutre de potasse. 300 grammes.
Eau chaude. 1440 cent. cubes.

Solution N° 2.

Sulfate de fer pur. 360 grammes.
Eau chaude. 960 cent. cubes.
Acide citrique 15 grammes.

Solution N° 3.

Bromure de potassium. 4 grammes.
Eau. 300 cent. cubes.

Ces solutions doivent être conservées séparément et mélangées seulement pour l'emploi immédiat.

CHARGEMENT ET EXPOSITION AVEC OU SANS CHASSIS-PRESSE.

Exposez le papier sous un négatif à l'aide du châssis-presse, ou simplement entre une glace et le négatif sur verre (entre deux glaces s'il s'agit d'un négatif pelliculaire) la surface sensibilisée du papier sensible appliquée contre le côté impressionné du négatif. Il faut avoir soin, si on ne fait pas usage du châssis-presse, que l'adhérence soit parfaite pour éviter des flous.

ON RECONNAIT LE CÔTÉ SENSIBILISÉ, au relèvement des bords du papier sur cette face, ou bien à son adhérence sous le doigt légèrement humecté.

INDICATIONS POUR LA LUMIÈRE DU LABORATOIRE. — Le chargement de l'épreuve, ainsi que le développement et le fixage, doivent se faire à la lumière rouge, verte ou jaune.

Cette lumière peut être assez vive pour faciliter les opérations, et surveiller la venue de l'image, à la condition toutefois que le papier n'y reste pas longtemps exposé.

Le temps de l'Exposition varie suivant

la transparence du négatif et la force ou l'intensité de la lumière. Il peut être évalué approximativement, dans le cas d'un négatif sur verre ou d'une pellicule convenable pour l'impression ordinaire, à une seconde, à la lumière diffuse du jour, ou à dix secondes à la distance de 30 centimètres d'une lampe à pétrole à deux becs.

Des négatifs légers peuvent être imprimés à une lumière jaune faible, telle que celle d'une lampe à pétrole dont on a un peu baissé la flamme. De cette façon on obtient une reproduction vigoureuse d'un négatif trop faible pour tout autre usage. Des négatifs d'une forte intensité peuvent être exposés à la lumière du jour avec très peu de pose, en couvrant le châssis-presse avec du papier dioptrique.

DÉVELOPPEMENT.

Pour des Expositions ordinaires. — Versez dans une éprouvette graduée les quantités suivantes : solution n° 1, **180** cent. cubes ; solution n° 2, **30** cent. cubes ; solution n° 3, **2** cent. cubes.

Ces solutions doivent être employées aussi froides que possible et mélangées dans l'ordre indiqué. Après l'impression, trempez le papier dans de l'eau pure pour l'assouplir en évitant les bulles d'air ; égouttez et placez-le dans une cuvette, la couche sensible en dessus. Versez le développeur sur la surface du papier. L'image doit apparaître graduellement ; le développement sera arrêté, en jetant le développeur dès que les ombres auront atteint leur valeur. Employez du révélateur frais pour chaque série d'épreuves. Le bromure est ajouté au développeur dans le but de produire des contrastes vigoureux de lumière et d'ombre et pour préserver les blancs de l'épreuve. Si le négatif est faible et sans intensité, on peut sans crainte doubler la proportion de bromure de la solution n° 3.

Le ton qu'on désire donner aux épreuves peut être varié, en employant nos papiers au

L'emploi du **Papier Solio** par LA COMPAGNIE EASTMAN, pendant un long espace de temps, lui a fait abandonner entièrement l'usage du papier albuminé ordinaire, car le **Papier Solio** lui est absolument supérieur au point de vue :

DE LA CONSERVATION,
DE LA SENSIBILITÉ,
DE LA CERTITUDE ET DE LA PERFECTION
DES TONS DU VIRAGE,
DE LA FACILITÉ DU SATINAGE,
DE LA NETTETÉ DE LA SURFACE, BRILLANTE OU MATE,
ET DE L'INALTÉRABILITÉ DE L'IMAGE


LA COMPAGNIE EASTMAN, est à même d'assurer que le **Papier Solio** rivalise, comme résultats, avec les meilleurs papiers albuminés, non seulement pour les amateurs, mais aussi pour les photographes professionnels.

LA COMPAGNIE EASTMAN, attire spécialement l'attention du public, sur son système de paquetage des feuilles coupées du **Papier Solio**. Celles-ci sont renfermées dans des enveloppes cachetées. Le nombre des feuilles de papier varie dans chaque enveloppe, en raison inverse des dimensions, tandis que le prix reste le même pour toutes ces dimensions.

Cette innovation se recommande d'elle-même aux acheteurs.

Prix du Papier "Solio"

AU GÉLATINO-BROMURE, DE LA COMPAGNIE EASTMAN.

Centimètres.	Nombre de feuilles.		
8 × 8	40		Franc
9 × 12	24		
12 × 16	14		
13 × 18	12		
15 × 21	9		
18 × 24	7		
21 × 27	5		
24 × 30	3		
			<i>toutes les dimensions</i>
Feuilles 50 × 60	la main.	22 Frs.
— 50 × 60 $\frac{1}{4}$	—	11
— 50 × 60 $\frac{1}{2}$	—	5.50
— 50 × 60 $\frac{1}{2}$	—	1.85

AVIS IMPORTANT. — Il faut tenir le **PAPIER SOLIO** à l'abri de l'humidité.

AVIS IMPORTANT POUR LES PHOTOGRAPHES.

PAPIER SOLIO

Dimensions coupées aux mesures ci-après et empaquetées en boîtes de 500 feuilles.

63 mill. × 90 mill.	Fr.	9.40	les 500 feuilles.
65 — × 89 —	—	10.	—
146 — × 10 —	—	23.50	—
140 — × 10 —	—	22.60	—

bromure, car il dépend de la force du négatif, de l'intensité de la lumière employée en impressionnant, et de la proportion de sulfate de fer et de bromure mise dans le développement.

Pour obtenir des **tons délicats** ressemblant aux lavis artistiques à l'encre de Chine, il faut employer pour l'exposition une lumière faible et parfaitement diffuse, prolonger le temps de l'exposition et développer avec peu de solution de sulfate de fer, mais en renforçant graduellement cette proportion. Dans les épreuves où les contrastes abondent et qui ont de la vigueur, l'image doit apparaître graduellement, et acquérir, par un développement sagement conduit, toute sa clarté, sa force et son brillant.

Lorsque les ombres seront suffisamment prononcée, on arrêtera le développement, on plongera ensuite l'épreuve dans la solution suivante :

Eau **1 000** cent. cubes.
Acide acétique **4** —

Au lieu d'acide acétique, on peut se servir également d'acide citrique dans la proportion de 4 grammes pour 1 200 cent. cubes d'eau. L'acide citrique a l'avantage d'être inodore.

Le but de cette solution acide est de dissoudre le sulfate de fer, de l'empêcher de pénétrer dans les fibres du papier et d'arrêter la venue de l'image. *Répétez ce lavage à l'acide trois fois, en renouvelant chaque fois l'acide et en y laissant séjourner le papier pendant une minute au moins.* Lavez ensuite à grande eau. Ne lavez pas l'épreuve entre le développement et la neutralisation du sulfate de fer au moyen de l'acide. Toutes les manipulations ci-dessus doivent être faites à la lumière jaune ou rouge. Après deux ou trois lavages à l'eau pure, plongez l'épreuve dans le bain de :

FIXAGE :

Hyposulfite de soude . . . **360** cent. cubes.
Eau **2 400** —

Après un séjour de dix à quinze minutes dans le bain fixateur, lavez l'épreuve à fond et à grande eau quatre fois renouvelée, pendant deux heures au moins, et suspendez ensuite l'épreuve pour sécher, sans employer de papier buvard.

Propreté : Cuvettes propres, mains propres. — On ne saurait trop insister sur la question de propreté, car la moindre trace d'hyposulfite de soude ou d'acide pyrogallique est fatale au papier au bromure. Les

cuvettes servant au développement à l'oxalate de fer ne doivent jamais servir à un autre usage.

Le bain de fixage à l'hyposulfite de soude ne doit pas être plus fort que 15 pour 100.

Une exposition trop longue, un développeur alcalin ou tel autre manquant de sulfate de fer, peuvent donner aux épreuves un grain, qui en aucun cas **ne saurait être imputé à la préparation du papier.**

La moindre trace d'un produit étranger, surtout d'hyposulfite de soude ou d'acide pyrogallique, peut amener des accidents, nous le répétons. Les cuvettes employées pour le papier au bromure ne doivent servir qu'à cet usage.

Observations très essentielles. — Pour éviter les teintes jaunâtres dans les épreuves, quatre recommandations sont absolument indispensables :

- 1° Le développement acide;
- 2° Le lavage acidulé après le développement tel qu'il a été indiqué;
- 3° Le bain d'hyposulfite de soude, renouvelé, après chaque série d'épreuves;
- 4° Le lavage à grande eau après fixage complet.

Ampoules. — Dans les climats tropicaux ou pendant les grandes chaleurs, des ampoules peuvent se produire sur les papiers au bromure. On les évitera en ajoutant au premier bain d'eau, après l'hyposulfite de soude, un peu de sel de cuisine ordinaire. Si les ampoules sont trop fréquentes, il faudra refroidir avec de la glace la solution, dans laquelle elles se présentent.

Le **papier au bromure d'argent de la Compagnie Eastman** est fabriqué de trois espèces différentes :

A, Surface unie, papier mince pour épreuves positives et dessins par contacts;

B, Surface unie, papier épais pour impressions, agrandissements, travaux à l'encre de Chine, peinture à l'huile ou à l'aquarelle;

C, Surface à grains, papier épais, pour impressions et agrandissements devant être retouchés au crayon, à l'encre de Chine ou aux couleurs à l'huile ou à l'aquarelle.

Nos papiers sont enduits fortement, uniformément et mécaniquement de bromure d'argent mêlé avec de la gélatine, — en réduisant autant que possible la quantité de gélatine, afin d'éviter l'enroulement du papier, et de lui conserver autant que possible la nature de son grain pour les retouches subséquentes.

Nous recommandons le papier à gros grains pour les agrandissements et les impressions par contacts de toutes sortes, à cause des effets plus artistiques qu'il produit.

Aucune retouche n'est nécessaire, pour les agrandissements faits sur nos papiers, si le négatif est bon. Les épreuves seront certainement supérieures à celles qui sont produites sur papier albuminé, parce qu'elles sont *inaltérables*.

Dans les climats chauds, il faut éviter l'emploi trop abondant de la glycérine, celle-ci tendant à décomposer plus ou moins la gélatine.

MONTAGE DES ÉPREUVES.

Sur carton. — Les épreuves sur les papiers au bromure doivent être collées à sec, c'est-à-dire qu'il faut laisser sécher l'épreuve avant de la monter. — Il ne faut pas les sécher entre des papiers buvards comme le papier albuminé, mais les pendre sur une corde ou les déposer sur une glace ou du papier propre. Quand elles seront sèches, enduisez l'envers avec de la colle d'amidon, placez l'image sur le carton et frottez la surface au moyen d'un morceau de drap en mettant une feuille de papier propre sur l'image, pour protéger la gélatine. Les épreuves sur papier **A** et **B** peuvent être satinées et glacées. (Voyez l'article « Émaillage ».)

Pour le satinage, l'épreuve doit être parfaitement sèche. Il faut la frotter légèrement avec un tampon de laine bien doux enduit de savon de Marseille.

La nature gros grain du papier **C** l'empêche d'être satiné.

ÉMAILAGE.

Les épreuves sur les papiers unis **A** ou **B** peuvent être recouvertes d'un émaillage parfait, bien supérieur à celui qu'on obtient en les satinant. Saupoudrez une plaque de verre avec du talc en poudre, frottez-la en tous sens avec un tampon de coton, jusqu'à ce que l'excès de talc soit enlevé. Versez sur cette plaque une couche de collodion, selon la formule suivante :

Éther à 62°	120 cent. cubes
Alcool à 40°	120 —
Coton azotique	3 grammes.

Collodionnez le côté de la plaque recouvert de talc, en évitant les retours du collodion, et plongez-la immédiatement dans une cuvette remplie d'eau pure.

Trempez l'épreuve dans cette même cuvette lorsqu'elle sera bien imbibée, la face en dessous, saisissez la plaque et l'épreuve, retirez-les ensemble en laissant égoutter l'eau par un angle, afin d'éviter les bulles d'air entre l'épreuve et la plaque; pressez légèrement, au moyen d'un rouleau en caoutchouc; faites sécher. Avant que l'épreuve ne soit sèche, recouvrez l'envers avec une couche de colle d'amidon. Quand l'épreuve sera sèche, on pourra l'enlever de la glace en faisant une incision sur les bords au moyen d'un canif. Pour la monter sur carton, mouillez suffisamment la surface du carton à l'aide d'une éponge, et placez l'épreuve sur son support en la pressant doucement avec un linge; mettez sous presse et le collage sera parfait.

Autre méthode. — Transportez l'épreuve sur la surface unie d'une feuille d'ébonite. L'épreuve doit être adaptée à l'ébonite sous l'eau, afin d'éviter les bulles d'air.

Images flexibles. — Le papier au bromure, soumis à un bain de glycérine et d'eau dans la proportion de 20 pour 100 de glycérine, deviendra, en séchant, très maniable, il ne s'enroulera pas et pourra servir pour l'illustration de livres sans collage aucun. Les papiers **B** et **C** étant plus consistants conviennent mieux pour cet usage.

Les épreuves non collées peuvent être redressées, en raclant le dos au moyen d'une règle à bords tranchants en soulevant le coin par où l'action de la règle aura commencé.

La retouche des épreuves est **très facile**; elle est faite soit au *crayon*, soit au *pinceau*, avec de l'**encre de Chine**, du **blanc de Chine**, des **crayons Conté**, etc.

ÉPREUVES A LA MINUTE.

Le papier Eastman **A** sert admirablement à produire des épreuves des négatifs immédiatement après le développement, sans attendre qu'ils soient secs de la manière suivante :

Mouillez une feuille du papier **A**, appliquez le côté gélatiné sur le négatif dès qu'il sera fixé et lavé, les deux surfaces préparées l'une contre l'autre. Égouttez, passez une *raquette en caoutchouc* sur le dos de l'épreuve pour chasser les bulles d'air. Pour ne pas fatiguer le papier, on peut placer une *feuille de caoutchouc* sur l'épreuve pendant cette opération, afin d'obtenir un bon

contact. Exposez ensuite le châssis contenant le négatif bien nettoyé, à la lumière d'une lampe ou d'une allumette pendant quelques secondes, enlevez le papier, développez à l'oxalate comme il a été indiqué ci-dessus, fixez et lavez. Vous obtiendrez ainsi une épreuve encore humide dans des conditions qui surpassent de beaucoup celles qui sont obtenues sur papier albuminé. L'épreuve séchée sera inaltérable.

Séchage des épreuves rapides. — Ces mêmes épreuves, appliquées du côté gélatiné sur une glace polie ou une feuille d'ébonite enduite de talc, auront une surface glacée dès qu'elles seront sèches. L'opérateur peut, en se servant de cette méthode, faire une économie de temps de douze à vingt-quatre heures pour fournir des épreuves de ses négatifs.

Les papiers au bromure d'argent de la Compagnie EASTMAN offrent aux architectes, ingénieurs, constructeurs, etc., des avantages considérables sur tous les autres procédés actuellement en usage.

Leur rapidité permet d'imprimer un grand nombre d'épreuves, même pendant la nuit, dans le même espace de temps qu'exigerait une seule épreuve avec les papiers au ferro-prussiate.

Il suffit de mettre une feuille de papier au bromure d'argent en contact avec le dessin à reproduire, le tout dans un châssis-presse, et d'exposer à la lumière comme il a été dit plus haut.

On obtient ainsi un négatif, qui permet d'imprimer *immédiatement* autant d'épreuves qu'on le désire.

OBSERVATION : *Des papiers spéciaux et de grands formats sont préparés pour cet usage.*

La rapidité de l'impression des épreuves sur les papiers au bromure d'argent de la Compagnie EASTMAN ouvre à l'illustration des ressources toutes nouvelles, tout négatif photographique pouvant être reproduit sans avoir recours à la gravure.

Les fac-similés d'eaux-fortes, de lithographies, d'autographies, etc., sont obtenus avec une telle perfection **qu'on ne peut reconnaître la copie de l'original.**

AGRANDISSEMENTS.

La nouvelle voie dans laquelle la photographie est entrée, c'est-à-dire la fabrication et

l'emploi de petits appareils à main qui permettent, comme les « **Kodaks** », de faire des instantanés sans être embarrassé d'un lourd bagage, sans études préalables et surtout sans frais d'installation, devait naturellement faire adopter les procédés les plus simples pour agrandir les épreuves de petits formats.

Les **Papiers** au bromure d'argent inaltérables de la Compagnie EASTMAN sont sans contredit ceux qui se prêtent le mieux à ce genre de travail, et avec lesquels on obtient le plus facilement des épreuves agrandies par projection. Elles sont tellement supérieures comme ton et comme finesse, qu'il est parfois inutile de les retoucher.

Les agrandissements peuvent être faits à la lumière diurne et à la lumière artificielle. Voici quelques instructions sur ces deux manières d'opérer.

INSTALLATION POUR LES AGRANDISSEMENTS PAR LA LUMIÈRE DU JOUR.

Dans la fenêtre d'un laboratoire ou d'une pièce absolument obscure, ouvrir une baie juste assez grande pour qu'on puisse y emboîter exactement une chambre noire quelconque, dont on a retiré le châssis contenant le verre dépoli, et encastrier dans cette baie un verre finement douci.

Choisir autant que possible l'exposition au nord, pour éviter que le soleil ne puisse frapper directement sur le négatif.

Placer à l'extérieur de la baie une glace fixée en bas par deux charnières, et disposée en forme de réflecteur, pour qu'il soit possible, avec une corde passant sur une poulie, de lui donner une inclinaison plus ou moins grande, afin de pouvoir renvoyer sur le verre dépoli la plus grande somme de lumière émanant du ciel.

S'assurer que la lumière est exactement dirigée en la projetant, avant d'opérer, sur l'écran blanc, qui servira à la mise au point.

Adapter ensuite le négatif à la place du verre dépoli; après avoir mis au point à l'aide de la crémaillère de l'objectif ou de la chambre noire, fermer l'objectif, et mettre en place la feuille de papier tendue sur le chevalet ou écran, en la fixant avec des pointes sur une planche.

Pour faciliter la mise en place du papier dans la pièce obscure, enlever le fond du bouchon de l'objectif et le remplacer par du papier

ou du verre orange, qui laisse passer suffisamment la lumière sans crainte d'affecter le papier sensible.

Ouvrir ensuite l'objectif, et donner le temps d'exposition nécessaire.

Temps de pose. — Il est impossible de fixer approximativement le temps de pose, sans connaître les conditions dans lesquelles on opère, c'est-à-dire la force du négatif, l'intensité de la lumière, la nature de l'objectif et la dimension de l'agrandissement.

L'expérience seule peut guider pour le temps de pose, mais elle est facile à acquérir en faisant quelques essais sur de petits morceaux de papier au bromure.

Il faut observer que si, par exemple, 20 secondes de pose conviennent à une dimension d'agrandissement donnée, 24×30 , pour une feuille d'une grandeur double, l'exposition doit durer quatre fois autant, c'est-à-dire 80 secondes.

OBJECTIFS. — Tous les objectifs avec lesquels on peut obtenir un négatif peuvent être employés pour les agrandissements, leur dimension dépend absolument du négatif à agrandir et non de l'agrandissement qu'on veut obtenir. Si l'objectif couvre le négatif, il peut l'agrandir de n'importe quelle dimension.

Pour faire des agrandissements d'un négatif 13×18 ou au-dessous, un objectif à portraits demi-plaque est suffisant.

Travailler à pleine ouverture s'il s'agit d'une tête, mais pour les mi-corps ou les poses en pied, il est nécessaire de diaphragmer.

Les objectifs rapides rectilignes peuvent aussi servir, mais naturellement on ne peut pas pour des agrandissements de têtes, opérer avec un temps de pose aussi rapide qu'avec les objectifs à portraits dont l'ouverture est bien plus grande.

Pour des portraits mi-corps, des poses en pied, ou des vues, les objectifs rapides rectilignes sont cependant tout aussi rapides, car l'objectif à portraits doit dans ce cas être diaphragmé.

AGRANDISSEMENTS A LA LUMIÈRE ARTIFICIELLE.

Pour les agrandissements à la lumière artificielle, l'installation est différente. Quoiqu'il suffise d'éclairer le négatif en insérant deux plaques de verre dépoli entre celui-ci et une ou plusieurs lampes, il est préférable d'employer une

lanterne à agrandissement pourvue d'un système de condensateur, formé de lentilles plano-convexes, qui reflètent les rayons de la lampe et les transmettent à travers le négatif, dont chaque partie est, de cette façon, brillamment et complètement éclairée.

Dans ces lanternes, on emploie également, comme source de lumière, le pétrole, en y ajoutant un peu de camphre; le gaz à éclairage ordinaire, la lumière oxyhydrique, et la lumière électrique à arc, lorsqu'on peut en disposer.

La figure page 40 représente un arrangement pour obtenir les agrandissements au moyen d'une lampe à pétrole.

Pour vignetter les agrandissements, on se sert d'un carton où la vignette est découpée, qu'on approche ou qu'on éloigne de l'épreuve suivant la grandeur qu'on veut obtenir. Pour que la vignette soit parfaitement fondue, tenir le carton en mouvement pendant la durée de l'exposition.

La figure page 40 démontre cette opération.

Montage sur toile. — Le montage des agrandissements sur toile se fait *très facilement* :

L'envers de l'épreuve sèche est placé sur une table bien plane, et enduit de colle d'amidon. *Quand le papier commence à se ramollir*, on passe une couche de colle sur la toile du châssis qui doit avoir la grandeur de l'épreuve, en tenant compte des bords à rabattre.

Le châssis est alors placé sur l'épreuve; on frotte légèrement **le dos de la toile** avec un chiffon **sans appuyer**, jusqu'à ce que l'adhérence soit complète.

Pour coller les côtés, appuyez légèrement avec un tampon, pendant qu'avec un couteau à papier glissé entre le châssis et la toile, on exerce un frottement, pour que les bords soient parfaitement appliqués.

Les coins auront été préalablement coupés avant d'être rabattus.

Il faut éviter de frotter directement sur le papier afin d'éviter de produire des plis ou des déchirures.

OBSERVATIONS SPÉCIALES POUR LES AGRANDISSEMENTS.

Pour agrandir à la lumière artificielle, il faut des clichés légers et peu intenses; pour agran-

dir à la lumière du jour les négatifs peuvent être d'une intensité ordinaire. Si un négatif est par trop faible, et qu'il doive être agrandi à la lumière diurne, il est bon de le couvrir d'un vernis négatif ordinaire auquel on ajoutera un peu d'aniline jaune. On peut placer des verres d'une couleur jaune plus ou moins prononcée entre la partie gélatinée du négatif et la source de lumière employée. La moindre teinte jaune suffit pour augmenter d'une façon remarquable les contrastes dans l'épreuve agrandie.

Un verre bleuté au contraire réduira la violence des contrastes.

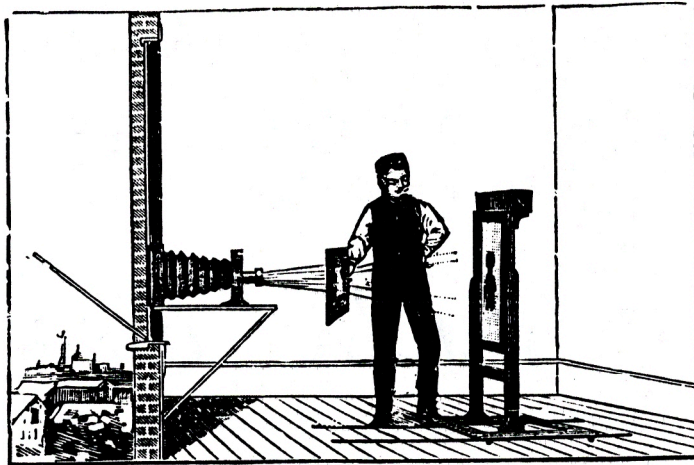
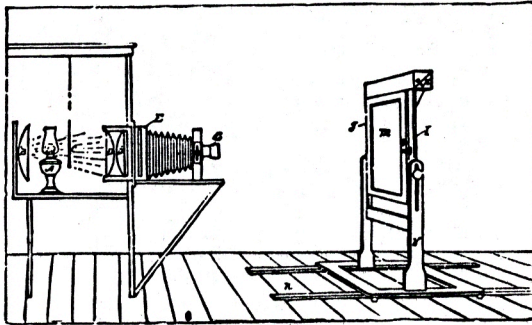
De tout négatif à imprimer ou à

POUR OBTENIR CES ÉPREUVES, il suffira de poser un peu plus et d'arrêter le développement, beaucoup plus tôt. — On peut ajouter une

plus forte quantité d'eau ou mieux encore d'oxalate au développeur, pour éviter d'avoir des noirs trop puissants; il est quelquefois avantageux de **ca-**
cher avec un peu de couleur rouge ou jaune les parties qui

viendraient trop foncées. Ce travail se fait au pinceau, à l'envers du négatif.

La surface des papiers fabriqués par la Compagnie Eastman est enduite mécaniquement d'une couche sensible sans aucun brillant; elle se prête admirablement à tous les travaux artistiques.



agrandir, on peut obtenir DES ÉPREUVES TRÈS PALES, à peine indiquées, qui, donnant des **dessous parfaits, évitent** souvent un long travail de **mise en place,** pour les peintres et les dessinateurs.

La surface à grains du papier C, surtout, qui rappelle celle du papier Whatman, le rend très utile pour l'emploi avec les couleurs à l'aquarelle et à l'huile, les pastels, et les fusains.

The Eastman Photographic Materials Co Limited

ROCHESTER N. Y.
U. S. A.

PARIS, 4, place Vendôme, PARIS
NICE, place Grimaldi, NICE

LONDRES
115, OXFORD STREET W.



Pour quelle raison,

tout le monde considère-t-il le papier au Bromure d'argent de la Compagnie Eastman comme un modèle-type ?

Pour quelle raison,

est-il employé par les photographes les plus habiles de tous les pays ?

Parce qu'il possède

toutes les qualités désirables.

Treize Médailles de première classe ont été décernées à la Compagnie Eastman.



Le Papier au
Bromure d'Argent inaltérable
De la Compagnie EASTMAN,

a devancé tous ses Concurrents; il
est exclusivement employé par les
meilleurs photographes de tous les pays.



Aucun papier au bromure d'argent ne
peut produire des blancs aussi purs et des
noirs aussi profonds.

L'égalité absolue de la couche sensible
le rend spécialement convenable pour
obtenir les tons Sépia. Aucune tache,
aucune marbrure ne peuvent se produire,
conséquence de la régularité de l'éten-
dage de cette couche.



Papier “ Solio ”

Manufacturé par la

Compagnie Eastman.

Nous avons le plaisir d'annoncer que nous sommes en mesure d'accepter les ordres qu'on voudra bien nous donner pour notre nouveau papier photographique.

Nous avons perfectionné nos moyens de fabrication; nous sommes donc en état de livrer ce papier spécialement préparé d'une façon continue, aussi importante que puisse être la commande.

La connaissance de ces papiers obtenue par un long usage, par un grand nombre d'essais dans nos ateliers d'impression et par les expériences faites par des photographes habiles, nous a donné la certitude que le papier **Solio** est meilleur que tous ceux qui ont été produits jusqu'à ce jour pour l'impression des épreuves par contact. Ce papier est toujours prêt à être employé, il est supérieur à tous les autres produits similaires. Il se conserve parfaitement, il est très sensible, les impressions sont inaltérables.

Il ne s'enroule pas sur lui-même, il ne se casse pas, il ne produit pas d'ampoules, il n'exige aucune manipulation spéciale. Il peut être employé avec des négatifs ordinaires.

Il n'exige pas de lavage avant le virage et le fixage. Les épreuves peuvent être montées et séchées, comme celles qui sont imprimées sur le papier albuminé.

Les marchands de spécialités photographiques peuvent vendre le papier **Solio**, aussi bien que tous les autres papiers qu'ils fournissent à leurs clients.

Adaptation des Châssis à rouleaux.

Les châssis à rouleaux pour chambres noires, de la **Compagnie Eastman**, sont toujours ajustés à la fabrique, ils sont construits en acajou poli.

Ils peuvent être adaptés à toutes espèces de chambres noires, soit par la Compagnie, soit par n'importe quel ébéniste habile.

Pour permettre cette adaptation avec facilité, le cadre du volet à coulisse du châssis est laissé dans sa plus grande dimension, afin de donner à l'ouvrier qui doit l'ajuster, la facilité de couper l'excédent, et de le réduire à la dimension voulue.

Le tableau ci-dessous donne les formats des châssis à rouleaux que nous avons toujours en magasin.

Sur demande, nous fabriquons aussi ces mêmes châssis à rouleaux pour des chambres noires carrées.

Dimensions et prix des Châssis à Rouleaux.

RÉDUCTION IMPORTANTE.

Dimensions de l'image en pouces.	Dimensions de l'image en centimètres.	Prix.	
		Fr.	C.
3 1/4 × 4 1/4	8 × 10 1/2	50	80
4 × 5	10 × 12 1/2	57	»
4 1/4 × 6 1/2	10 1/2 × 16 1/2	63	»
4 3/4 × 6 1/2	12 × 16 1/2	66	»
5 × 7	12 1/2 × 17 1/2	70	»
5 × 7 1/2	12 1/2 × 19	70	»
5 × 8	12 1/2 × 20 1/2	70	»
6 1/2 × 8 1/2	16 1/2 × 21 1/2	87	50
8 × 10	20 1/2 × 25 1/2	110	»
	9 × 12	50	80
	13 × 18	70	»
	18 × 24	87	50
	21 × 27	110	»

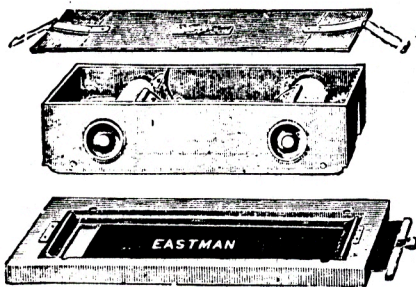
Châssis à Rouleaux perfectionnés

Manufacturés par la Compagnie EASTMAN.

Il est probable qu'aucune invention en photographie n'a été accueillie avec autant de faveur que les châssis à rouleaux. C'est à leur forme et à leur construction parfaites, qu'on doit attribuer en grande partie le grand succès des pellicules sensibles.

Un châssis à rouleaux, contenant une bande de pellicule sensible enroulée pour quarante-huit poses, n'occupe pas plus d'espace que trois châssis négatifs ordinaires. Il pèse beaucoup moins que ces châssis, lorsqu'ils sont chargés avec des plaques ordinaires.

Les derniers perfectionnements apportés aux châssis à rouleaux ont été appliqués dans le modèle de 1889. Le plus important de ces perfectionnements est le **MARQUEUR INTER-**



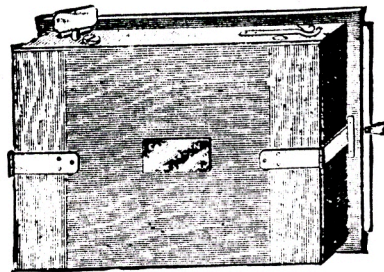
MITTENT, qui indique la séparation entre chaque négatif.

Le marqueur intermittent produit une perforation nette et distincte d'un côté de la pellicule.

L'autre côté est marqué par les mêmes perforations, ce qui permet à l'opérateur de diviser les parties exposées, là où plusieurs poses ont été faites sur une section de pellicule.

Les traits caractéristiques les plus importants des **CHASSIS A ROULEAUX** modèle de 1889 sont les suivants :

LE TENDEUR AUTOMATIQUE, au moyen duquel la pellicule est tendue, unie, plane, et parfaitement au foyer, quelles que soient les conditions variables de l'atmosphère.



LE MÉCANISME MOBILE, permettant à l'opérateur de changer facilement la bobine de la pellicule.

LES BOBINES ET ROULEAUX DE RE-CHANGE, permettant d'enlever la bobine et d'en remettre une nouvelle, sans dérouler la pellicule transparente qui a été exposée.

LES SOUTIENS DES CÔTÉS, pour main-

tenir au foyer les côtés de la pellicule transparente.

L'INDICATEUR APPARENT ET SONORE, indiquant, à l'œil et à l'oreille, le moment où une nouvelle section de pellicule se trouve en place pour être impressionnée.

LE PERFORATEUR AUTOMATIQUE, dont le marqueur intermittent est la dernière amélioration, pour indiquer les divisions entre les négatifs impressionnés. De cette façon ceux-ci peuvent être séparés, et le danger de couper une vue en deux est évité.



Instructions pour charger les Châssis à Rouleaux.

CHAQUE châssis à rouleaux, après avoir été vérifié scrupuleusement à la fabrication, est chargé d'une bobine de papier ordinaire, afin de permettre à l'acheteur de se rendre un compte exact (au grand jour) du mécanisme et de la manière de charger l'appareil, avant d'opérer avec une bobine de pellicule sensible dans la faible lumière d'un laboratoire.

Quand vous aurez retiré le châssis à rouleaux de la boîte qui le contient :

I. Placez le châssis la face en dessous sur une table d'appui et pressez sur les fermetures à ressorts qui retiennent le couvercle, en pressant ces ressorts vers le

châssis, de façon à les dégager des plaques de cuivre sous lesquelles ils sont engagés.

II. Vous avez dégagé ainsi le couvercle, ôtez-le, soulevez ensuite le corps du châssis.

III. Déposez le corps du châssis face en dessus et tournez la clef à droite (vous dévissez la clef si vous la tournez à gauche) de façon à faire mouvoir le papier le long du volet à coulisse. Examinez bien la marche du papier sur le cylindre mesureur. Vous verrez qu'à chaque tour entier il est perforé d'un côté, et que cette perforation ne se présente sur l'autre côté qu'après quatre

tours du rouleau. (Trois tours pour les petits châssis.)

Faites mouvoir le papier jusqu'à ce que l'empreinte unique reparaisse, et vous pourrez vous convaincre que la distance entre ces deux

perforations donne exactement la longueur d'un négatif complet.

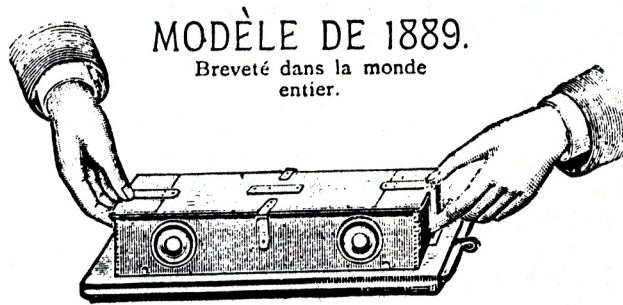


Fig. 1

La figure 4a montre en coupe le cylindre mesureur avec le marqueur intermittent; la figure 4b montre le mécanisme opérateur.

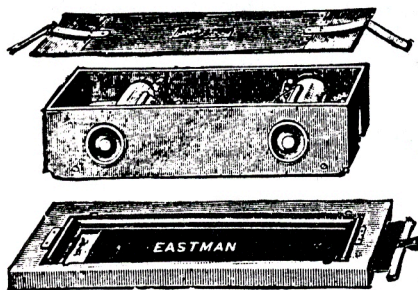


Fig. 2.

IV. Lorsque le papier se trouvera dans la position indiquée dans la figure 3, vous verrez, en

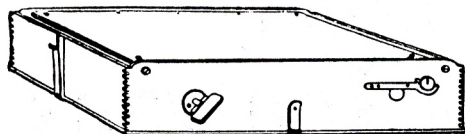


Fig. 3.

examinant l'indicateur, que l'incision est exactement parallèle au coin, et à angle droit avec la face du châssis, et que la détente de l'indicateur avertisseur vient d'être lâchée.

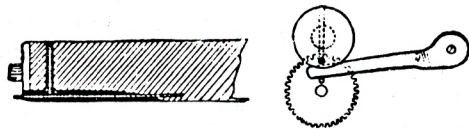


Fig. 4a.

Fig. 4b.

V. Placez le mécanisme devant vous, tournez la clef; examinez les évolutions des cylindres, et l'action du tendeur qui tient le papier tendu

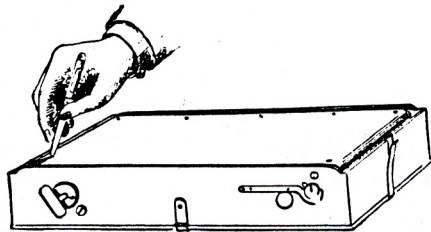


Fig. 5.

quand vous cessez de tourner la clef. Après avoir ainsi observé le fonctionnement du châssis

chargé, il faut apprendre à enlever et à replacer la bobine. Dans ce but, vous devrez procéder comme suit ;

1° — Tournez la clef, jusqu'à ce que la perforation qui marque le négatif se trouve entre la surface à exposer et le cylindre mesureur, et passez la lame bien aiguisée d'un canif le long de la fente pour couper le papier.

Cette coupure laissera sur le rouleau à languette (qui est actionné par la clef) ce qui représente la pellicule exposée; tandis que la partie du papier représentant la pellicule non exposée restera sur la bobine. Pour plus de facilité nous appellerons ces différentes parties l'une " la partie exposée " et l'autre " la pellicule ".

2° — Il y a deux moyens pour enlever la partie exposée du châssis à rouleaux : le premier est de renverser le ressort frein (Figure 6),

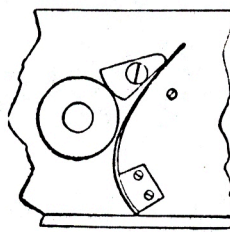


Fig. 6.

et de dérouler cette partie exposée du rouleau à languette, en la retirant et la coupant au fur et à mesure avec des ciseaux, comme l'indique la figure 7,

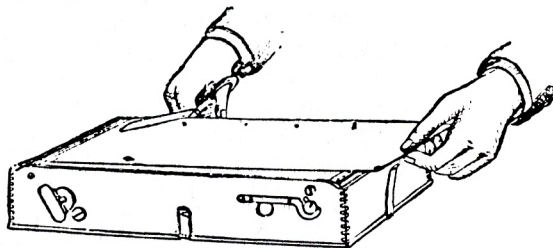


Fig. 7.

ou de l'enrouler dès qu'on la retire. Le second moyen est de l'enlever, du châssis le rouleau à languette en dévissant la clef d'un côté et la vis qui le retient de l'autre côté.

Le premier moyen est le meilleur, quand l'opérateur est habile et qu'il veut développer lui-même ses négatifs; le second moyen est plus pratique pour l'amateur qui a l'intention d'en-

voyer ses négatifs à la Compagnie pour les faire développer.

Le second moyen prévient tout risque de voiler la pellicule exposée, dans le cas où la lumière dans laquelle on opère ne serait pas complètement non-actinique. Il est urgent d'avoir un rouleau à languette de rechange, pour mettre à la place de celui qu'on vient d'enlever; mais comme celui-ci est retourné avec les négatifs développés on peut s'en servir de nouveau.

3° — Après avoir enlevé la partie exposée et replacé le rouleau à languette, dévissez la vis en cuivre qui retient la bobine et ôtez-la du châssis. La figure 8 montre la bobine avec le papier qui l'entoure.

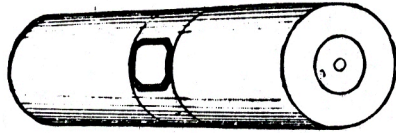


Fig. 8.

4° — Remplacez la bobine en ajustant le bout échancré sur l'écrou à tension, et remettez la vis à sa place. (Figure 9.)

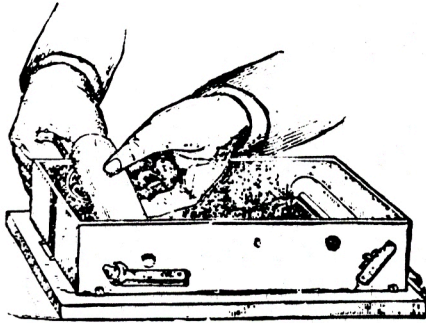


Fig. 9.

5° — Prenez le papier par son extrémité et déroulez-le en tirant une longueur d'à peu près une pose et demie, faites-le passer entre l'extrémité du châssis et le cylindre mesureur. (Figure 10.)

6° — Coupez les coins du papier comme l'indique la figure 11, pour le faire passer plus facilement sous la languette du rouleau.

7° — Faites passer le papier par-dessus le second rouleau guide, et, après avoir relevé au

moyen d'une pointe la languette du cylindre, faites passer le papier en dessous. Assurez-

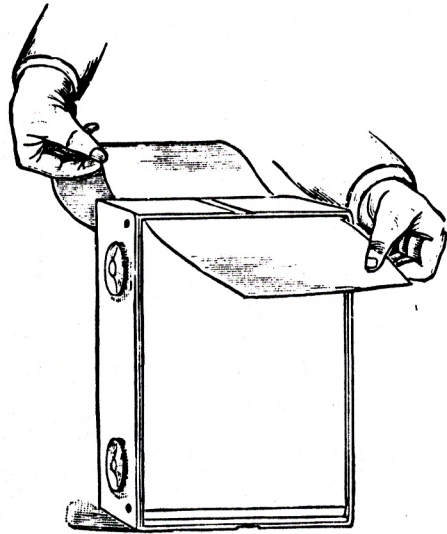


Fig. 10.

vous qu'il est placé bien perpendiculairement au cylindre, et bien droit et uni sur le volet à coulisse. Rabattez et serrez bien ensuite la languette.

8° — Tournez le rouleau mesureur en avant jusqu'au moment où l'indicateur avertisseur est sur le point de se faire entendre, puis tendez le papier en donnant au rouleau à languette un mouvement de recul, jusqu'à ce que le ressort de l'indicateur se fasse entendre.

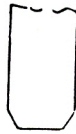


Fig. 11.

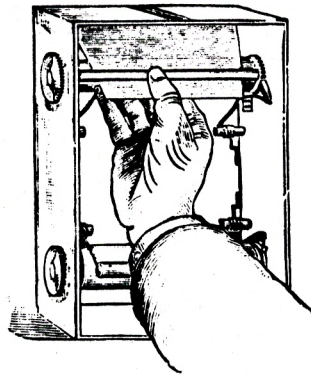


Fig. 12.

9° — Assurez-vous que le frein presse la roue

dentelée du cylindre, de façon qu'il ne puisse tourner à l'envers et détendre le papier. (Voyez fig. 13.)

10° — Remplacez la boîte dans le cadre du châssis, remettez le couvercle et pressez les fermetures à ressorts à leur place, comme l'indique la

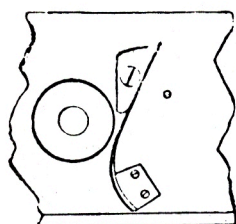


Fig. 13.

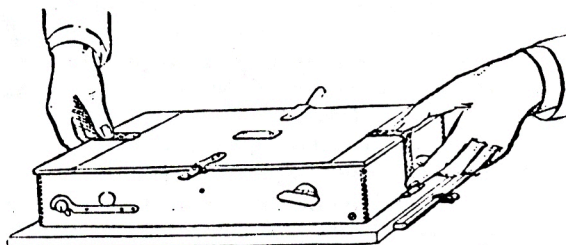


Fig. 14.

figure 14. En ajustant les différentes parties du châssis, ayez soin que le volet à coulisse soit en place pour pouvoir être retiré à droite, que la clef et l'indicateur soient du côté opposé à l'opérateur, et que la plaque portant le nom de la Compagnie soit en face de l'opérateur, comme l'indique la fig. 15.

Le châssis à rouleaux est maintenant chargé. Après avoir fait cette opération deux ou trois fois, on sera assez exercé pour l'exécuter dans le laboratoire, en remplaçant la bobine de papier

ordinaire par une bobine de pellicule sensible.

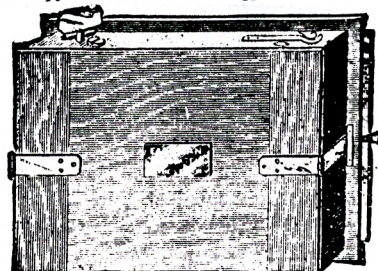
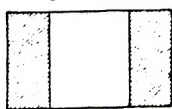


Fig. 15.



Manière de faire deux Expositions sur une seule Section de Pellicule.

Il peut arriver qu'on désire faire des négatifs de la dimension 5×8 pouces anglais avec un châssis de la dimension de 8×10 , ou des négatifs 4×5 avec un châssis 5×8 . On peut y arriver en plaçant une cache dans la chambre noire, couvrant un quart de la surface de chaque côté.



Si un négatif de dimension entière vient d'être

fait, on doit tourner la clef jusqu'à ce que l'indicateur ait exécuté les trois quarts de sa révolution, puis on fera la demi-exposition. Si l'on désire faire plus d'une demi-exposition, on ne donnera qu'un demi-tour seulement, pour la seconde et les suivantes. Puis lorsqu'on désire recommencer à faire des expositions entières, on fera de nouveau faire à l'indicateur les trois quarts d'une révolution.

Il résulte que :

Pour des expositions entières, il faut donner un tour complet à l'indicateur ;
 Pour les demi-expositions, il faut donner un demi-tour à l'indicateur.
 Pour passer des expositions entières aux demi-expositions ou *vice versa*, il faudra toujours donner trois quarts de tour à l'indicateur.
 Il est préférable de faire un nombre pair de demi-expositions, afin de ramener l'indicateur à sa place.

Avis important.

La COMPAGNIE EASTMAN a l'honneur d'informer ses nombreux clients, qu'elle tient à leur disposition, en magasin, tous les Instruments, Appareils, Accessoires et Produits chimiques nécessaires pour la Photographie (qu'il serait vraiment trop long d'énumérer ici en détail) aux prix les plus modérés.

Les fournitures générales photographiques seront faites par la Compagnie Eastman avec le plus grand soin, et le choix des diverses spécialités a été fait par elle, avec la plus méticuleuse attention, de façon à satisfaire, dans le plus bref délai, les besoins de MM. les Amateurs.

The Eastman Photographic Materials Co Ltd

PARIS, 4, PLACE VENDOME, PARIS

LONDRES

115, Oxford Street, W.

ROCHESTER N. Y.

U. S. A.

NICE

Place Grimaldi



Photographica
asbl

Association pour l'étude et la protection
du patrimoine photographique

Chaussée de la Hulpe 382
1170 Bruxelles